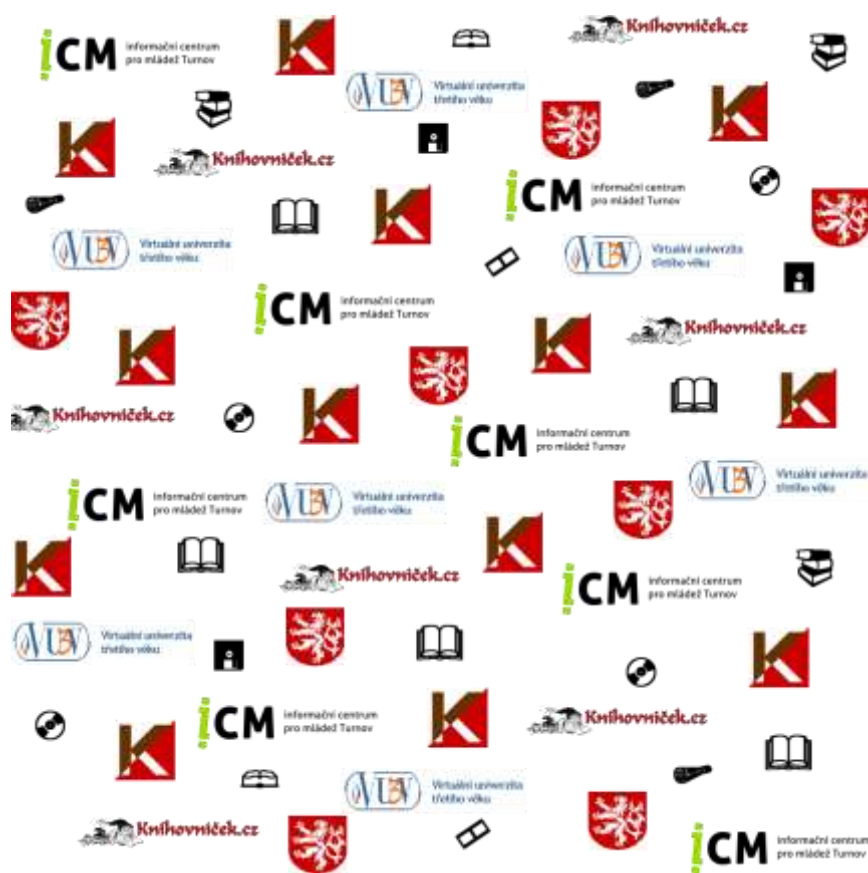


# MĚSTSKÁ KNIHOVNA ANTONÍNĀ MARKA TURNOV

*Usiluj, dokud času zbývá, přítomnost je kolébkou budoucnosti*



## Výroční zpráva za rok 2014

Turnov, srpen 2015



## Obsah

<b>1</b>	<b>Obecně o knihovně.....</b>	<b>3</b>
<b>2</b>	<b>Organizační struktura.....</b>	<b>4</b>
<b>3</b>	<b>Personalistika .....</b>	<b>5</b>
3.1	Pracovníci v roce 2014.....	5
3.2	Pracovní kolektiv .....	6
3.3	Pracovní podmínky, motivace, vzdělávání .....	7
3.4	Externí dodavatelé služeb .....	7
3.5	Obecně k personálnímu zajištění provozu a služeb knihovny.....	8
<b>4</b>	<b>Objekty a prostory knihovny.....</b>	<b>9</b>
4.1	Hlavní budova .....	9
4.2	Pobočky .....	9
4.3	Zařízení a vybavení.....	11
<b>5</b>	<b>Knihovnictví .....</b>	<b>12</b>
5.1	Otevírací doba – dostupnost služeb.....	12
5.1.1	Tematické kufříky a společenské hry .....	13
5.2	Služby .....	14
5.2.1	Výpůjční služby: .....	14
5.2.2	Informační služby:.....	14
5.2.3	Datové služby: .....	15
5.2.4	Reprografické služby: .....	15
5.2.5	Doplňkové služby:.....	15
5.2.6	Služby handicapovaným: .....	15
5.2.7	Kultura a vzdělávání: .....	15
5.2.8	Ostatní služby: .....	15
5.3	Informační centrum mládeže.....	15
5.4	Dětský web knihovny – „Knihovniček.cz“ .....	16
5.5	Roční výkaz o knihovně za rok 2014.....	17
<b>6</b>	<b>Spolupráce a členství.....</b>	<b>19</b>
<b>7</b>	<b>Kulturní a vzdělávací činnost .....</b>	<b>20</b>
7.1	Virtuální univerzita třetího věku.....	22

## 1 Obecně o knihovně

- 📖 Městská knihovna Antonína Marka Turnov (dále jen MKAMT) má dlouhou historickou tradici, založena 1820 coby veřejná měšťanská čítárna a knihovna z popudu národního obrozence, pátera Antonína Marka.
- 📖 Dnes veřejná městská knihovna s univerzálním fondem a profesionálními knihovníky registrována na Ministerstva kultury (dále jen MK ČR), naplňuje podmínky stanovené knihovním zákonem.
- 📖 Poskytuje veřejné knihovní a informační služby (dále jen VKIS), zpřístupňuje kulturní hodnoty všem bez omezení (v souladu s výkladem Standardu VKIS a provozními možnostmi).
- 📖 Více obecných informací o knihovně viz [<http://www.knihovna.turnov.cz/o-knihovne.php>].



## 2 Organizační struktura

📖 Knihovna poskytuje své služby především na hlavní budově v Jeronýmově ulici č. p. 517, provozně členěné na:

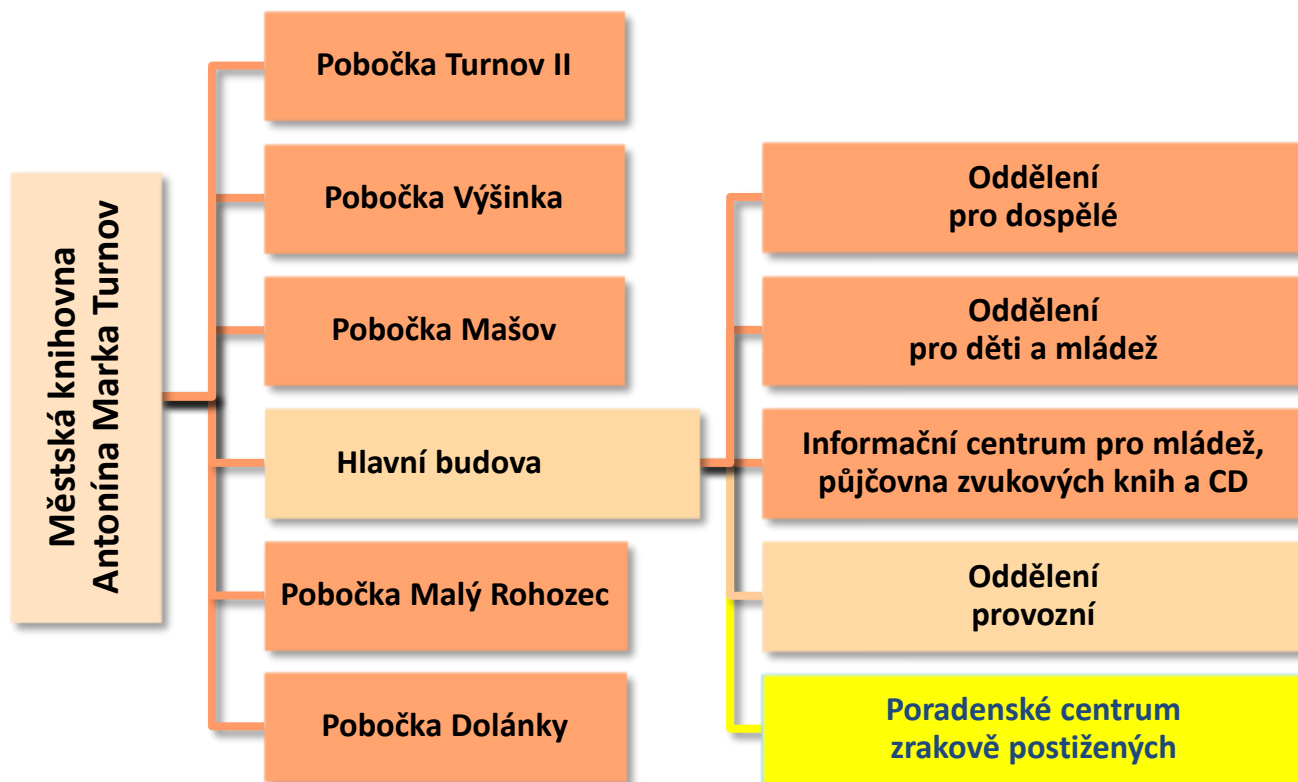
- 📖 **Oddělení dospělé** (otevřeno PO-SO),
- 📖 **Oddělení pro děti a mládež** (otevřeno PO + ST-PÁ),
- 📖 **Informační centrum pro mládež, půjčovna CD a zvuk. knih** (otevřeno PO-PÁ),
- 📖 **Oddělení provozní** (kulturní aktivity, provozní zajištění),
- 📖 **Poradenské centrum pro zrakově postižené** (ÚT provozováno ve spolupráci s Tyflocentrem Liberec o.p.s. a pobočkou Sdružené organizace nevidomých a slabozrakých v Jablonci nad Nisou (dále jen SONS).

📖 Ke konci roku 2014 knihovna poskytovala své služby ještě na těchto 5 dalších místech po Turnově:

- 📖 **pobočka Turnov II**, Alešova ulice č. p. 1059, základní škola (PO a ČT)
- 📖 **pobočka Výšinka**, Granátová ulice č. p. 1890, penzion se sociálními byty (ČT)
- 📖 **pobočka Mašov**, č. p. 253, hasičská zbrojnice (ST)
- 📖 **pobočka Malý Rohovec**, č. p. 18 (ÚT)
- 📖 **terénní půjčování** v klubovně **penzionu Žižkova** ulice (první PO v měsíci)

📖 V červenci 2014 v souvislosti s plánovanou rekonstrukcí objektu bývalé školy v Dolánkách u Turnova na popud zřizovatele zastoupeného Odborem správy majetku **vyklizena pobočka** v této části Turnova. Knihovna v **Dolánkách** tak po více než několika desítkách let v této části města ukončila svou činnost. Dlužno však dodat, že byla využívána i přes velké úsilí místní knihovnice, paní Mejdrové v posledních letech jen necelými 20 čtenáři. Také provoz internetu po zrušení Projektu internetizace knihoven na jaře 2013 zde byl neekonomickým. Paní Mejdrové patří velký dík za mnohaletou spolupráci i za péči o objekt a přilehlé okolí, o nějž po vyklizení objektu školou už nikdo příliš nedbal. Možnost obnovení knihovny v Dolánkách i v souvislosti s projektem zde realizovaného domu přírody není vyloučena, ale pro malý zájem místních obyvatel (Dolánek, Bukoviny, Kobylyky i Vazovce) ji nepředpokládáme.

📖 Cca jednou za dva měsíce zajišťují knihovnice paní Altová se souborem zvukových knih do pobočky SONSu v Jablonci nad Nisou se souborem zvukových knih, které si zde průběžně půjčují nevidomí a těžce zrakově postižení.



*Krom výše uvedeného nedoznalo organizační schéma MKAMT žádných dalších změn*

### 3 Personalistika

#### 3.1 Pracovníci v roce 2014

📖 7 stálých zaměstnanců na plný úvazek, z toho 6 s odborným knihovnickým vzděláním:

- 📖 **Danuše Altová** (SŠ knihovnického směru) – knihovnice – pobočka Turnov II (0,3 úvazku), zpracování multimédií a ZK, oddělení pro dospělé, terénní půjčování se zdravotně sociálními službami Turnov (0,7 úvazku);
- 📖 **Eva Havlová** (SŠ knihovnického směru) – zástupkyně ředitele, knihovnice na oddělení pro dospělé (0,9 úvazku), pobočka Mašov (0,1 úvazku);
- 📖 **Eva Hůlková** (rekvalifikační knihovnický kurs) – knihovnice – oddělení pro děti a mládež;
- 📖 **Mgr. Hanuš Karpíšek** (VŠ humanitního směru, rekvalifikační knihovnický kurs) – ředitel, statutární zástupce, ekonomika, účetnictví, základní správa IT, webu a PC síť (1,0 úvazku);
- 📖 **Eva Kordová** (SŠ knihovnického směru) – kulturní činnost (0,9 úvazku) – penzion Žižkova (0,1 úvazku);
- 📖 **Irena Laurynová** (SŠ knihovnického směru) – knihovnice – oddělení pro dospělé (1,0 úvazku);
- 📖 **Ing. Jan Macoun** (VŠ ekonomicko-technického směru, studuje VŠ pedagogika volného času) – pracovník Informačního centra pro mládež (1,0 úvazku);

📖 V přepočtu další cca 2 plné úvazky obsazeny dlouhodobě nezaměstnanými uchazeči o práci z dotací ÚP Semily na veřejně prospěšná pracovní místa a z dotace ÚP Jičín projektu Aktivizace II. Jde o významný sociální aspekt, kdy dlouhodobě nezaměstnaní (více než 2 roky na ÚP, absolventi, samoživitelky, 50+, změněná pracovní schopnost) mají možnost za plat, blížící se sice minimální mzdě, vykonávat slušnou práci v kultivovaném prostředí, při tom si mohou hledat lepší pracovní uplatnění. V knihovně tak možno realizovat práce, na něž by se při běžném provozu nedostalo (převažují nekvalifikované a pomocné práce):

- 📖 **David Cipro** (od 9/2014) úklid hlavní budovy (0,5 úvazku);
- 📖 **Jitka Poláková** (do 5/2014 + od 9/2014) pokračovala v akci „Piktogramizace“ a přeznačování knihovního fondu, fáze 3 a 4 + příležitostné provozní zástupy v půjčovnách – (1,0 úvazku);
- 📖 **Martina Sprinzelová** (od 9/2014) konzultantka Virtuální univerzity 3. věku, dílčí PR, marketing a sponzorské aktivity knihovny (0,6 úvazku);
- 📖 **Helena Šarbortová** (od 10/2014) úklid hlavní budovy (0,5 úvazku);
- 📖 **Ivana Zábranská** (od 9/2014) pokračovala v akci „Piktogramizace“ a přeznačování knihovního fondu, fáze 3 + donášková služba knih imobilním seniorům domů + likvidace vyřazených knih (0,5 úvazku).

📖 Další stálí pracovníci na dohody o provedení práce do 150 až 300 h za rok (bez odborného knihovnického vzdělání):

- 📖 **Blažena Dolanská / Helena Jarešová** – dobrovolné knihovnice důchodkyně – střídají se dle potřeby pobožce Výšinka (3h týdně);
- 📖 **Zdeňka Mejdrová** – (do 7/2014) dobrovolná knihovnice důchodkyně – pobožka Dolánky (3h týdně);
- 📖 **Lenka Opluštilová** – dobrovolná knihovnice, v evidenci ÚP – pobožka Malý Rohovec (4h týdně);
- 📖 **Lenka Jůnová** (do 4/2014), absolventka sezónní OSVČ, dokončila opravy slovníku národních autorit a konzultantka Virtuální univerzity 3. věku (odpracovala 90 h za leden až duben)
- 📖 **Adam Charvát** – student, úkoluje p. Kordová, web knihovnicek.cz [<http://www.knihovnicek.cz/>], sazba plakátů a letáků (10h měsíčně).

📖 Ostatní příležitostní pracovníci na dohody o provedení práce, kterých bylo celkem uzavřeno 48(!) včetně výše uvedených – převažovali protagonisté kulturních a vzdělávacích akcí hrazení z různých dotací.

📖 Knihovna je formálně zapojena přes ÚP do systému **výkonu veřejné služby**, ale tato práce je nehonorována nebo honorována spíše symbolicky. V roce 2014 u nás nepracoval nikdo v rámci výkonu veřejné služby, tento institut je legislativně měněn.

### 3.2 Pracovní kolektiv

📖 Pracovní kolektiv kmenových zaměstnanců knihovny tvoří převážně pracovníci v předdůchodovém (3) a důchodovém věku (2), kdy jde navíc o tzv. sendvičovou generaci zaměstnanců (tj. těch na něž jsou krom pracovních úkolů kladeny i úkoly další spočívající jak v péči o staré rodiče, tak o vnoučata, jde o sociálně popsaný jev, ke kterému je třeba citlivě přistupovat i ze strany zaměstnavatele – age management).

📖 Klady: odbornost, dlouhodobá praxe, zkušenosti, spolehlivost, systematickosti.

- 📖 **Zápory:** nedostatečná orientace v oblasti informačních a komunikačních technologiích (ICT dnes v knihovnictví klíčové), málo kreativity, konzervativismus.
- 📖 **Změny:** z důvodu standardního plnění pracovních povinností a pracovních smluv na dobu neurčitou nebyl praktický ani zákonný důvod k obměně pracovníků knihovny. Pracovníkovi ICM, jehož činnost má stále nedostatečný dopad na cílovou skupinu mládeže 15-26 let a efektivita vynaložených prostředků zřizovatele na projekt ICM je diskutabilní, byl prodloužen úvazek o 10 měsíců (do 6/2015), aby měl šanci činnost ICM výrazně zlepšit i ze sociálních důvodů (toho času jediný zaměstnaný živitel rodiny s dětmi).

### 3.3 Pracovní podmínky, motivace, vzdělávání

- 📖 **Pracovní zázemí** zaměstnanců dlouhodobě podprůměrné (dáno povahou prostor hlavní budovy i poboček).
- 📖 **Platové ohodnocení** – všichni zaměstnanci nejen, že nedosahují celostátní průměrné mzdy, ale jsou i v rámci srovnatelných knihoven v celostátním měřítku placení mírně podprůměrně. Konečně v listopadu 2014 došlo po řadě let k zákonem nařízenému zvýšení platů, které po letech vyrovnalo „inflační chudnutí“.
- 📖 Minimální možnosti v oblasti **osobního ohodnocení** (v rozpočtu pro rok 2014 takové prostředky formou čtvrtletních nenárokovatelných odměn navrženy ve výši cca 500,- Kč osobu a měsíc)
- 📖 **Motivace** nefinanční – zaměstnanci s výjimkou ředitele mají dle platného Zákoníku práce prakticky definitivu – nejsou vystaveni konkurenci na trhu práce. Motivací bývá profesní sounáležitost, povolání s posláním, relativní jistota zaměstnání („do důchodu to už nějak doklepu“). Objektivnější model motivačního finančního odměňování z rozpočtové sféry u srovnatelných knihoven není znám.
- 📖 **Vzdělávání zaměstnanců** – každý z kmenových zaměstnanců má možnost a povinnost částečně i dle své volby se účastnit odborných knihovnických vzdělávacích akcí, dobíhala účast na řadě tematicky různorodých vzdělávacích kursů – doporučených 6 dnů vzdělávání (48 hodin) ročně na zaměstnance (plný úvazek) je pro MKAMT standardem.
- 📖 **Vzdělávání pracovníka ICM** - nutnou podmínka akreditaci ICM = nejen základní, ale i průběžné odborné proškolení, ke kterému knihovna podmínky rovněž poskytl.

### 3.4 Externí dodavatelé služeb

- 📖 Zpracování účetnictví – p. **Dana Novotná**, kvalitu poskytovaných služeb i zajetou formu spolupráce hodnotím jako výbornou (poznámka autora) – výhrady ze strany zřizovatele k odevzdávání účetních závěrek jsme nezaznamenali – bohužel pí účetní používaný účetní software Gordic neumožňuje některé komplexní exporty pro rychlou kontrolu zúčtovávání, ani flexibilnější přeučtovávání nákladů (když později získáme dotace).
- 📖 Zpracování mzdové agendy – p. **Helena Krejsová** (smluvně prostřednictvím p. Novotné), rovněž standardně dobrá spolupráce.
- 📖 Servis automatizovaného knihovního systému + drobná základní údržba serveru – **Ing. Luděk Škrabal – EŠKOM** – dlouhodobá spolehlivá spolupráce.
- 📖 Služby smluvního **technika BOZP a PO** zahájena a pokračuje s p. Mrklasem (zaměstnancem MÚ Turnov), který pro knihovnu zajišťuje potřebné odborné zaštitění a poradenství v oblasti PO a BOZP, zlepšit je třeba ještě dokumentaci a provést pravidelná proškolení. Smluvní služby „závodního lékaře“ poskytuje Panochova Nemocnice v Turnově ve formálním nutném základním rozsahu.

- 📖 Firma **Drings s. r. o.** provedla některé další drobné konfigurace a poněkud problematickou po/záruční reinstalaci 3 tenkých klientů a serveru technologie NComputing na podzim 2014 (od té doby už vše funguje). Zde dlouhodobě také spolupracujeme, ale nejde o paušální platby (navrhované minimum 2.000,- Kč měsíčně), nýbrž o výrazně úspornější úkolová řešení odborných prací v oblasti IT (do 5.000,- Kč ročně).
- 📖 Mezi stále spolupracující subjekty patří především dodavatelé a distributoři knih: BETA Dobrovský, Euromedia Group, Nakladatelský servis, KOSMAS, OPA Loukotová..., časopisů, zvukových knih: Knihovna a tiskárna nevidomých. Elektrorevizi přístrojů po 3 letech provedl Ing. Berkmann, revize pojízdných regálů i ostatních v celé knihovně (poprvé v historii) firma BEG Bohemia, generální úklid včetně praní kobereců a mytí oken provedl ROKO SERVICE...

### 3.5 Obecně k personálnímu zajištění provozu a služeb knihovny

- 📖 Vzhledem k množství pracovišť, rozsahu otevírací doby, repertoáru poskytovaných služeb a zajišťovaných činností, jakož i počtu kulturních a vzdělávacích akcí, lze považovat počet kmenových zaměstnanců knihovny za úsporný, ale provozně udržitelný (dosahovaná efektivita bývala v minulosti díky opravdu malému počtu 6 úvazků bez míst dotovaných ÚP obtížnou nutností). Absentuje generační pestrost. Aktuálně u nás pracují 2 lidé, kteří jsou zároveň poživateli starobního důchodu. V příštím roce přibudou do tohoto stavu další 2 pracovnice, jedna z nich však hlásí odchod do důchodu a druhá změnu na poloviční úvazek s dobou určitou. Zřizovatel přislíbil navýšení pracovního místa na rok 2015, bude tak snad možné počátkem roku 2015 zahájit po desítkách let **generační změnu personálu knihovny**, která skýtá jak příležitosti, tak rizika. Zákonné páky při korektním dodržení zákoníku práce na změnu této praxe nejsou. Není možno s předstihem stanovit jasnou vizi postupné obměny pracovního kolektivu knihovny v souladu s požadovaným standardem moderní knihovny – **bez dlouhodobě perspektivních investic do lidí**. Bohužel praxí zjištěné peripetie s přijetím nového pracovníka na informační centrum pro mládež dávají tušit, že v oblasti personální čekají knihovnu po relativním téměř dvacetiletém stabilním období nelehké úkoly.



## 4 Objekty a prostory knihovny

### 4.1 Hlavní budova

- 📖 **Hlavní budova** v Jeronýmově ulici **provozu moderní knihovny nevyhovuje**, bylo detailněji řešeno v předchozích letech – za knihovnu se na optimalizovaném **návru řešení** formou stavby nového víceúčelového „Komunitního domu“ nic nemění. Podrobné informace a popis záměru viz [<http://knihovna.turnov.cz/dokumenty/overovaci-studie-komunitniho-domu-verze-3-09-09-2010.pdf>]. Toto řešení bez výrazné dotační podpory např. ze zdrojů EU v aktuální situaci města Turnov nereálné, není pro něj podpora mezi politickou reprezentací ani mezi obyvateli Turnova. Dlouhodobě však nepanuje ani žádná shoda na řešení stran umístění do jiného vhodnějšího objektu na pro knihovnu výhodném místě. Po každých volbách jsou činěny politiky víceméně nahodilé pokusy o řešení, zatím bez většinové shody. Konzervativní uživatelé knihovny navíc změnu ani nežádají.
- 📖 Krom běžných drobných oprav nebyly v objektu žádné zásadní stavební úpravy či opravy. Záměr výměny oken byl na přímý popud pana starosty ukončen, neboť se předpokládá, že knihovna přeci jen do 5 let bude přemístěna jinde (jen se spekuluje kam) a investice do budovy nejsou prioritou.
- 📖 Odbor správy majetku zastoupený p. Ing. Osičkou řeší potřebné opravy a revize objektu hlavní budovy náležitě. **Provozně-technický stav** hlavní budovy je zatím **dobrý**.
- 📖 **Interiérová nereprezentativnost** – neestetické, opotřebené – oddělení pro dospělé, chodby, toalety, služební zázemí. V období 2005 až 2014 (počínaje společenským sálkem, rekonstrukcí multimediální studovny) jsme však cca třetinu prostor postupně modernizovali.

### 4.2 Pobočky

- 📖 **Turnov II** naprosto nevyhovující malý prostor bez jakéhokoliv zázemí v budově ZŠ a Alešově ulici této klíčové pobočky je špatnou vizitkou knihovny i zřizovatele, který prakticky 25 let není schopen přijmout reálné řešení. Nově má Město Turnov menší přestavbu stávajícího objektu školy, kde bude pobočka veřejné knihovny propojena s jednou z učeben pro školní družinu.
- 📖 **Výšinka** – prostor odpovídá účelu i rozsahu zde poskytovaných služeb a počtu uživatelů (cca 40).
- 📖 **Mašov** – nevyhovující prostor v objektu místní hasičské zbrojnice. Věděli-li bychom o možnosti např. víceúčelového prostoru v této lokalitě ideálně v místní škole, jistě bychom přemístění zvažovali, ovšem hledat nový prostor jen pro knihovnu s ohledem na počet uživatelů neefektivní.
- 📖 **Malý Rohozec** – vyhovující místnost rozumně vybavená, jen potřebuje vymalovat. Prostor využívá pro své aktivity Okrašlovací spolek malý Rohozec, o. s. [<http://rosos.webnode.cz>], paní Opluštilová zde organizuje hlavně tvůrčí dílny hojně navštěvované místními dětmi s maminkami, tuto aktivitu navíc velmi vítáme a podporujeme (návštěvnost zde sice roste, ale využití knihovnických služeb včetně výpůjček klesá, změnila se věková struktura uživatelů).
- 📖 **Dolánky** – jak bylo uvedeno v kapitole 2., v červenci 2014 zrušeno.





Pobočka Malý Rohozec s interiérem a pobočky Turnov II a Mašov

Položka / žádáno na rok	Návrhy oprav - MKAMT								
	2007	2008	2009	2010	2011	2012	2013	2014	dnes
Oprava požárních hydrantů	-	1 z 15	1 z 18	1 z 14	Z	-	-	-	Z
Průvlečení rozvodů, hromosvodu apod.	-	2 z 15	2 z 18	Z	-	-	-	-	Z
Oprava střechy (od r. 2010 generální)	9 z 13	12 z 15	3 z 18	2 z 14	1 z 13	Z	-	-	Z
Podlahy odd. multimedii (bude odd. ději)	-	-	4 z 18	Z+M	-	-	-	-	Z+M
Parkový inventář před knihovnu	4 z 13	4 z 15	6 z 18	7 z 14	3 z 13	I	-	-	Z/I
Výměna okna na hl. budově	12 z 13	15 z 15	12 z 18	10 z 14	9 z 13	1 z 10	1 z 15	1 z 9	I
Okenní parapety	7 z 13	6 z 15	7 z 18	3 z 14	5 z 13	1 z 10	2 z 15	1 z 9	I
Výhledové výhledy s opravou vymezení	5 z 13	5 z 15	11 z 18	9 z 14	4 z 13	2 z 10	3 z 15	6 z 9	I
Náter schodiště a dřevěného obložení	-	-	-	-	-	3 z 10	4 z 15	Z+9 z 9	Z
Vchodové dveře	-	-	-	-	-	4 z 10	5 z 15	2 z 9	I
Vchod do budovy	3 z 13	3 z 15	5 z 18	5 z 14	7 z 13	5 z 10	6 z 15	Z+M	Z+M
Zimní zahrada	-	-	-	6 z 14	-	I	-	-	-
Dlažba v suterénu	8 z 13	11 z 15	15 z 18	13 z 14	11 z 13	6 z 10	7 z 15	3 z 9	I
Pohybová čísla osvětlení	-	-	-	-	-	-	8 z 15	Z+6 z 9	Z+M
Výměna koberec do odd. (včetně vyměření)	-	-	-	-	-	7 z 10	9 z 15	4 z 9	I
Nové dveře WC a jejich opravy (suterén)	-	-	9 z 18	6 z 14	2 z 13	Z	10 z 15	Z	Z
Průhledné dveře do multimedii	-	-	-	-	-	-	11 z 15	X	X
Barbarišův přístup	-	-	16 z 18	4 z 14	13 z 13	8 z 10	12 z 15	5 z 9	I
Mašov - výhledové výhledy s opravou vymezení	1 z 13	Z	-	-	-	-	-	-	Z
Mašov - výměna dveří	2 z 13	7 z 15	6 z 18	Z	-	-	-	Z	Z
Turnov II - výměna interiéru	13 z 13	8 z 15	T	-	-	-	13 z 15	-	T
Turnov II - elektroinstalace	-	-	-	-	-	-	-	-	-
M. Rohozec - výměna interiéru	-	-	-	-	6 z 13	9 z 10	14 z 15	8 z 9	I
Dotáčky - nová akumulace kamna	10 z 13	13 z 15	17 z 18	Z	-	-	-	-	Z
Výhledové výhledy s opravou vymezení	13 z 13	9 z 15	10 z 18	-	8 z 13	10 z 10	15 z 15	8 z 9	I
Chybějící okno ve věžičce	11 z 13	14 z 15	16 z 18	14 z 14	12 z 13	-	-	-	I
Zámková dlažba na chodník Jeronýmova	-	-	13 z 18	11 z 14	X	-	-	-	X
Opravy netěsnosti o vodovodu a odpadu	-	-	-	-	-	-	-	-	Z
Náhrada bzučícího splachování WC 1. patro	6 z 13	10 z 15	14 z 18	12 z 14	Z	-	-	-	Z

Položka / žádáno na rok	Návrhy investic MKAMT								
	2007	2008	2009	2010	2011	2012	2013	2014	
Pojízdné regály	1 z 4	M	-	-	-	-	-	-	M
Kamerový systém	3 z 4	1 z 3	1 z 4	1 z 2	M	-	-	-	M
Nábytek do odd. multimedii	-	-	2 z 4	Z+M	-	-	-	-	Z+M
Čištění kopírky odd. dospělí	2 z 4	2 z 3	3 z 4	M	-	-	-	-	M
RFID - ochrana fondů	4 z 4	3 z 3	4 z 4	2 z 2	1 z 2	1 z 5	1 z 5	1 z 6	I
Zimní zahrada	-	-	-	-	-	2 z 5	2 z 5	2 z 6	I
Parkový inventář před knihovnu	-	-	-	-	-	3 z 5	3 z 5	Z+1 z 6	Z/I
Vývesní štíty, informační tabule	-	-	-	-	-	3 z 5	4 z 5	5 z 6	I
Katalog Carmen + SQL knihovní systém	-	-	-	-	2 z 2	4 z 5	X	-	X
Mobilní ozvučovací systém	-	-	-	-	-	5 z 5	5 z 5	3 z 6	I
Rozšíření odd. pro děti o hemu + stěhování int.	-	-	-	-	-	-	-	6 z 6	I

Legenda	Položka / žádáno na rok	
	-	Požadavek nevznesen / už řešen
X, z Y	Požadavek Xty v pořadí z Y uvedených	
I	Stále nesplněno	
I	Přesunuto do investic	
O	Přesunuto do oprav	
Z / M / T	Řeší částečně nespokojivě Zřizovatel (OSKS), My (MKAMT), Třetí osoba	
Z / M / T	Řeší částečně uspokojivě Zřizovatel (OSKS), My (MKAMT), Třetí osoba	
Z / M / T	Řeší zcela uspokojivě Zřizovatel (OSKS), My (MKAMT), Třetí osoba	
X	Stáhnuto / nalezeno jiné řešení / bezpředmětné / už nepotřebné	
červeně	Konzistentní požadavek, dlouhodobě uváděno / prioritizováno	

V Turnově 30. června 2014 zpracoval

Mgr. Hanuš Karpišek



Přehled požadavků na opravy a investice podaných za posledních 9 let a jejich neřešení

### 4.3 Zařízení a vybavení

- 📖 **Rozpočet MKAMT** na rok 2014 byl opět poměrně příznivý a **položka určená na nákup dlouhodobého hmotného majetku** (investice na biblioboxu či jiné zamítnuty zřizovatelem) + získaná dotace z Ministerstva kultury VISK3 umožnily pořízení následujícího drobného dlouhodobého hmotného majetku:
  
- 📖 Pořízeny **3 mini PC MINIX** pro on-line katalogy s **OS Android**, mají v půjčovně několik předností: jsou malé, levné, nehluky, jsou jednoduché na obsluhu a údržbu, mají až 10x nižší spotřebu elektrické energie oproti dosud používaným stolním počítačům. Uživatelé si na ně poměrně rychle zvykli. Součástí dotace VISK3.
- 📖 V rámci schválené už zmíněné dotace VISK 3 jsme pořídili další **2 osvědčené multifunkční zařízení Samsung**, které zajišťuje, černobílý laserový tisk, kopírování, skenování apod. na pobočce Turnov II a v nově vzniklém Informačním centru pro mládež.
- 📖 Ze získané dotace VISK 3 jsme zajímavým způsobem modernizovali 3 studijní místa s počítači a veřejným internetem pro dospělé, a to za pomoci **technologie NComputingu**. Řešení spočívá v nasazení výkonného **serveru** a tzv. **tenkých klientů** nahrazujících běžné stolní počítače. Po počátečních obtížích se zprovozněním nacházíme výhody podobné těm uvedeným u mini PC + centrální správa všech tří míst zároveň. Uživatelé mají k dispozici software od Microsoftu Windows 7 a nejnovější Office 2013, tyto programy pořízeny za velmi nízké administrativní poplatky z dárcovského programu TechSoup.
- 📖 Nový počítač obdržela s Windows 8 i kolegyně Kordová za už nevyhovující, na nějž si při práci neustále ztěžovala.
- 📖 Novinkou a pomocníkem pro zaměstnance je i nový **odvíječ fólie s řezačkou**, jehož pořízením vycházíme vstříc letitým požadavkům knihovnic na zařízení umožňující snadnou manipulaci s těžkými fóliemi používanými na balení knih.
- 📖 Po poměrně dobrých zkušenostech s instalací **televize o velké úhlopříčce**, sloužící jako **on-line reklamní LCD panel**, na oddělení pro dospělé jsme letos pořídili další ještě výkonnější a větší TV instalovanou na oddělení pro děti a mládež, kde bude sloužit nejen jako reklamní panel, ale zejména jako zařízení pro projekci při přednáškách. Využíváme s úspěchem i pro naše pracovní porady. Smart TV Samsung se nám podařilo přes internetový obchod zakoupit s výraznější slevou i díky malé kosmetické vadě, škrábanci. Instalaci jsme provedli na otočný variabilní držák svépomocí. Pro snadné a víceúčelové použití jsme zařízení obohatili o bezdrátovou klávesnici s touchpadem, kdy je možno TV používat pro práci s internetem a multimédií i bez nutnosti připojeného PC.
- 📖 Poslední technologickou investicí bylo pořízení **NAS úložiště**, které nahradilo datový server, který koncem roku nečekaně selhal a kde by náklady na opravu byly neúměrně vysoké užitné hodnotě zařízení. Výhodou je nižší energetický provoz a nulové nároky na správu.



*Některé novinky v IT vybavení knihovny zakoupené převážně v rámci dotace VISK3*



Odvíječ fólie na balení knih s řezačkou – TV k projekcím i jako infopanel na odd. pro děti a ml.

## 5 Knihovnictví

### 5.1 Otevírací doba – dostupnost služeb

- 📖 Na hlavní budově je **otevřeno 6 dní v týdnu a celkem na základní jednotce 43 hodin týdně**, čímž jeden z předepsaných a nejvýznamnějších standardů VKIS (veřejných knihovnických a informačních služeb) zcela splňujeme.
- 📖 **Multimediální a zvukovou knihovnu máme otevřeno nově 5 dnů v týdnu**, a to v souvislosti s provozem ICM, v jehož rámci je tato doplňková výpůjční služba realizována. Bylo zde dosaženo 1.742 výpůjček převážně audio titulů na CD. Rozšíření otevírací doby nemělo velký vliv na nárůst využití služby – tendence je stagnující.
- 📖 Na ostatních pracovištích a pobočkách otevírací doba beze změn.
- 📖 **On-line služby knihovny:** čtenářské konto, on-line katalog, informace o novinkách **k dispozici nepřetržitě na našem webu** [<http://knihovna.turnov.cz>], služba knihy na přání (Vaše tipy na nákup) byla z technických důvodů ve 2. polovině roku bohužel nefunkční

ROK 2014	Počet dotazů (hledání)	Počet vstupů do katalogu		Počet vstupů do už. konta	
		z prostoru knihovny	z prostoru mimo knihovnu	z prostoru knihovny	z prostoru mimo knihovnu
Leden	9773	432	736	59	329
Únor	7136	396	496	65	202
Březen	8501	402	601	57	282
Duben	6744	312	470	56	225
Květen	8316	330	490	77	232
Červen	10285	321	478	84	185
Červenec	15010	276	532	77	242
Srpen	8321	286	525	56	273
Září	9569	419	634	85	268
Říjen	9519	519	643	92	281
Listopad	7931	421	597	66	246
Prosinec	7576	337	549	56	261
<b>ROK 2014 CELKEM</b>		<b>4451</b>	<b>6751</b>	<b>830</b>	<b>3026</b>
	<b>108681</b>		<b>11202</b>		<b>3856</b>

Využití knihovnického katalogu

📖 **Přístup do naší hlavní budovy je bariérový**, např. uživatelé a návštěvníci na vozíku mohou využít zvonku u vchodu, obsluha k nim dorazí. Pozitivně změnit tuto situaci je mimo kompetence knihovny a zřizovatel nepovažuje za ekonomické toto měnit.

📖 **S výjimkou pobočky Dolánky je přístup do ostatních poboček bezbariérový.**

📖 **Aktuální krátkodobé cíle financování nákupu knihovních fondů ročně:**

- 📖 580.000 Kč na tištěné knihy;
- 📖 90.000 Kč na noviny a časopisy včetně elektronických;
- 📖 20.000 Kč na nákup zvukových nosičů včetně zvukových knih (audioknih);
- 📖 10.000 Kč na nákup společenských her a obsahů tematických kufříků;
- 📖 50.000 Kč na elektronické zdroje, zejména nově na e-knihy;
- 📖 naopak ustupujeme od záměru nákupu filmové produkce, hudebních audio-nosičů, kde s technologickým rozvojem a nabídkou oficiálních i neoficiálních internetových serverů nemá smysl investovat prostředky, které neodpovídají reálnému zájmu veřejnosti o tyto tituly ve veřejných knihovnách obecně.

📖 Při skladbě a nákupu knihovních fondů zohledňují lety zkušené knihovnice většinová přání uživatelů tzv. „**mainstream**“ v **knížní produkci**, o nějž je mezi čtenáři největší zájem. Z důvodů omezených kapacit však tolik nezohledňujeme **okrajové proudy literární tvorby**, což je z pohledu efektivního vynakládání veřejných prostředků daňových poplatníků na knihovnu pochopitelné, z pohledu hlubšího čtenářsko-vzdělanostně-výchovného však diskutabilní. Převažující část našich uživatelů požaduje četbu zábavnou a odpočinkovou. Pokles zájmu veřejnosti o odbornou literaturu je mírný, leč dlouhodobý.

### 5.1.1 Tematické kufříky a společenské hry

📖 V českých knihovnách se začínají půjčovat tzv. **tematické kufříky** zejména dětským čtenářům. Jde o balíček knih, her, drobných hraček i tvůrčích pomůcek vztahených k jednomu tématu, uložených v ozdobené kartónové krabici či dětském kufříku s tématu odpovídajícím motivem, který dětskému čtenáři (zpravidla jeho rodiči) půjčujeme jako komplet domů. Témata např.: vesmír, první pomoc, princezny, dinosauři atd. Vůbec nejžádanější jsou logopedické kufříky.



📖 Už v minulosti jsme na dětském oddělení nabízeli možnost zahrát si různé společenské hry, nyní opět po vzoru řady knihoven **budujeme kolekci společenských her k půjčování domů**. Zájem o tuto novinku v našem fondu je zatím veliký.

📖 **Elektronické knihy** – stále nebylo realizováno.



## 5.2 Služby

- 📖 Díky novým dotačním titulům z Úřadu práce v Semilech bylo možno zaměstnat opět pracovní sílu, která dokončila program „**piktogramizace**“ (doplňování značení knih o žánrové, tematické, jazykové piktogramy + barevná troj písmena). Díky novému označení jsou knihy snáze dohledatelné pro uživatele i rychleji a přesněji zařaditelné pro knihovnice.
- 📖 Díky poměrně nízké ceně (4800,-Kč bez DPH / rok) zatím stále **nabízíme Automatizovaný systém právních informací (ASPI) na našich počítačích pro veřejnost.**
- 📖 Na podzim 2013 jsme změnili obchodní model, dodavatele i **nápojový automat**, neboť spotřeba cca 100 porcí měsíčně byla pro původního provozovatele na hraně rentability. Ke konci roku jsme i nový obchodní model zhodnotili jako pro nás nevýhodný a do konce roku jsme našli dodavatele dostupného nápojového automatu pro čtenáře ke koupi, kdy jsme vlastníky i provozovateli prodejního automatu. Předpokládaná návratnost vložené investice při stávajícím zájmu cca 3-4 roky. Automat se však podařilo získat až počátkem roku 2014 a zatím funguje ke všeobecné spokojenosti.



- 📖 Následuje přehled služeb knihovny, zeleně podbarvené podtržené značí ty, o něž je mezi našimi uživateli zájem, červeně pak ty, kde zájem stagnuje nebo dokonce není (poskytování řady z nich však stanovuje knihovní zákon).

### 5.2.1 Výpůjční služby:

- 📖 půjčování knih (monografie), map (kartografií), novin a časopisů (periodik);
- 📖 půjčování hudby a převážně mluveného slova na CD a CD ve formátu MP3;
- 📖 meziknihovní výpůjční služba (MVS), půjčení dokumenty z jiných knihoven u nás;
- 📖 mezinárodní meziknihovní služby (MMS), půjčení dokumenty ze zahraničních knihoven;
- 📖 elektronické dodávání dokumentů (eDDo) – elektronická kopie dokumentu;
- 📖 čtenářské konto – balíček doplňkových služeb.

### 5.2.2 Informační služby:

- 📖 vyhledání a podání stručné informace nebo informačního zdroje k zadanému dotazu;
- 📖 vypracování rešerše – tištěného seznamu informačních zdrojů na zadané téma;
- 📖 pomoc s vyhledáváním informací na internetu a v databázích.



### 5.2.3 Datové služby:

- poskytnutí počítače pro vzdělávání, komunikaci, práci s daty, zábavu...;
- zajištění provozu veřejného internetu a přístupu k němu vč. bezdrátového připojení (Wi-Fi);
- pomoc se základním ovládáním počítače a používáním internetu;
- základní zpracování dat – skenování, převod tištěné podoby do datové (OCR), uložení.
- přístup k on-line databázi Automatizovaného systému právních informací (ASPI)

### 5.2.4 Reprografické služby:

- kopírování a tisk do formátu A3 z knihovních dokumentů, internetu...;
- laminování do formátu A3 díky novému laminátoru na odd. pro dospělé.

### 5.2.5 Doplnkové služby:

- poslechová místa pro studium i odpočinek;
- hudební klávesy;
- automat na kávu a čaj pro rychlé občerstvení a zpříjemnění pobytu v knihovně.

### 5.2.6 Služby handicapovaným:

- terénní půjčování knih seniorům v penzionech a imobilním přímo dovážkou domů;
- půjčování zvukových knih zrakově a tělesně postiženým (jediní v regionu);
- ozvučený počítač s přístupem k internetu, TV lupa...;
- zázemí poradenského centrum nevidomých a zrakově postižených ve spolupráci se SONS Jablonec na Nisou a Tyflocentrem Liberec, o.p.s.

### 5.2.7 Kultura a vzdělávání:

- pořady pro školy a školky od výchovy ke čtenářství po tvořivé dílny;
- akce pro seniory, rodiny s dětmi, pro mládež a vůbec pro všechny;
- „Virtuální univerzita třetího věku“;
- „Turnovský Granátek“ – zájmový, literárně-dramatický kroužek pro děti.

### 5.2.8 Ostatní služby:

- pronájem prostor krátkodobě příležitostným zájemcům společenský sálek;
- reklamní a marketingová činnost – propagace komerčních aktivit v knihovně.

## 5.3 Informační centrum mládeže

- Záměr z roku 2007 až díky podpoře zřizovatele v minulém roce konečně realizován.
- Přednášky, semináře – vše má na starost Ing. Macoun – vedoucí ICM Turnov.
- Více údajů o ICM Turnov poskytne případným zájemcům vlastní výroční zpráva, viz [<http://knihovna.turnov.cz/dokumenty/zprava-o-cinnosti-icm-turnov-2014.pdf>].

## 5.4 Dětský web knihovny – „Knihovniček.cz“

📖 Knihovnice Eva Kordová iniciovala vznik a rozvoj webové prezentace turnovské knihovny pro dětské čtenáře v minulém roce. Stránky stále vytváří brigádně spolupracující student gymnázia, p. Adam Charvát. [<http://www.knihovnicek.cz/>].

📖 Ohlasy jsou velice příznivé – budeme i nadále tyto stránky zachovávat a modernizovat je.



*Ukázka webu*





## 5.5 Roční výkaz o knihovně za rok 2014

Ministerstvo kultury, POB 119  
120 21 PRAHA 2  
Vyplněný výkaz doručte do 31. 1. 2015

**Kult (MK) 12-01**

Schváleno ČSÚ pro Ministerstvo kultury  
ČV 107/14 ze dne 30. 10. 2013

### Roční výkaz o knihovně za rok 2014

Výkaz je součástí Programu statistických zjišťování na rok 2014. Ochrana důvěrnosti údajů je zaručena zákonem č. 89/1995 Sb., o státní statistické službě, ve znění pozdějších předpisů. Údaje se zjišťují pro potřebu Ministerstva kultury, které odpovídá za jejich ochranu. Zpravodajská jednotka je povinna poskytnout všechny požadované údaje. Děkujeme za spolupráci.

Název zpravodajské jednotky	
IČO	0 0 4 9 8 8 5 8
Evid. č. knihovny	02761 / 2002
Adresa	Jeronymova 517, 51101 Turnov
Telefon	481321841
Kraj	Liberecký kraj
www stránky ZJ	www.knihovna.turnov.cz
E-mail	info@knihovna.turnov.cz
Zřizovatel (vyplni se slovně)	Město Turnov
Velikost obsluhované populace <sup>1</sup>	14.402
Bezbariérový přístup (označte X)	Ano <input type="checkbox"/> Ne <input checked="" type="checkbox"/>

Právní forma zpravodajské jednotky (zakroužkuje se odpovídající právní forma)	Organizační složka státu dle zák. č. 219/2000 Sb. *	11
	Organizační složka kraje dle zák. č. 129/2000 Sb. *	13
	Organizační složka obce dle zák. č. 128/2000 Sb. *	12
	Státní příspěvková organizace dle zák. č. 219/2000 Sb. *	21
	Příspěvková organizace kraje dle zák. č. 129/2000 Sb. *	22
	<b>Příspěvková organizace obce dle zák. č. 128/2000 Sb. *</b>	<b>23</b>
	Státní podnik dle zák. č. 77/1997 Sb. *	30
	Spolek dle zák. č. 89/2012 Sb. *	40
	Obecně prospěšná společnost dle zák. č. 248/1995 Sb. * nebo Ústav dle zák. č. 89/2012 Sb.	60
	Nadace nebo nadační fond dle zák. č. 89/2012 Sb. *	80
Jiná (uvést jmenovitě)	80	

\* ve znění pozdějších předpisů

#### I. KNIHOVNÍ FOND

a	Č. F.	Celkem
	1	2
Stav knihovního fondu celkem k 31. 12. min. roku	0101	58.127
Knihovní jednotky celkem k 31. 12. sledovaného roku <sup>2</sup> (součet ř. 0103 – 0113)	0102	54.792
naучná literatura	0103	18.017
krásná literatura	0104	34.388
rukopisy	0105	0
mikrografické dokumenty	0106	0
kartografické dokumenty	0107	146
tiskliné hudebniny	0108	0
zvukové	0109	2.189
zvukově obrazové	0110	0
obrazové	0111	0
elektronické dokumenty	0112	0
jiné	0113	52
Počet exemplářů tisků docházejících periodik	0114	142
Počet knihovních jednotek ve volném výběru	0115	45.100
Přirůzky <sup>3</sup>	0116	2.616
Úbytky <sup>4</sup>	0117	5.951
Převod knihovního fondu z jiné knihovny při organizační změně <sup>5</sup>	0118	0
Převod knihovního fondu do jiné knihovny při organizační změně <sup>6</sup>	0119	0
Kontrolní součet (ř. 0101 až 0118)	0139	221.520

#### II. UŽIVATELÉ

a	Č. F.	Celkem
	1	2
Registrovaní uživatelé ve sledovaném období	0201	2070
z toho registrovaní uživatelé do 15 let	0202	732
Návštěvníci celkem (ř. 0204 + ř. 0209)	0203	48.471
Návštěvníci knihovny (fyzické návštěvy)	0204	38.689
návštěvníci půjčoven a studoven	0205	22.584
návštěvníci využívající Internet v knihovně	0206	6.003
návštěvníci kulturních akcí	0207	4.510
návštěvníci vzdělávacích akcí	0208	5.592
Návštěvníci on-line služeb (virtuální návštěvy z ř. 0205 + 0207 + 0211)	0209	9.782
Kontrolní součet (ř. 0201 až 0208)	0239	138.433

<sup>1</sup> Obsluhovaná populace = počet obyvatel okruhu působnosti knihovny, tj. počet obyvatel samostatné obcei resp. městské části, pro jejíž obyvatel je vykazující knihovna zřízena k 31. 12. (<http://web.mvor.cz/obce.htm>).

<sup>2</sup> V knihovních jednotkách.

<sup>3</sup> Přirůzky knihovního fondu v knihovních jednotkách za sledovanou dobu celkem.

<sup>4</sup> Úbytky knihovního fondu v knihovních jednotkách za sledovanou dobu celkem.

<sup>5</sup> Nezapočítává se do přírůzků ř. 0116.

<sup>6</sup> Nezapočítává se do úbytků ř. 0117.

#### III. VÝPŮJČKY

a	Č. F.	Celkem
	1	2
Vypůjčky celkem (součet ř. 0302 až 0315)	0301	89.867
naучná literatura dospělým uživatelům (knihy)	0302	11.740
krásná literatura dospělým uživatelům (knihy)	0303	45.770
naучná literatura dětem (knihy)	0304	2.917
krásná literatura dětem (knihy)	0305	14.405
vypůjčky periodik	0306	13.138
rukopisy	0307	0
mikrografické dokumenty	0308	0
kartografické dokumenty	0309	38
tiskliné hudebniny	0310	0
zvukové	0311	1.742
zvukově obrazové	0312	0
obrazové	0313	0
elektronické dokumenty	0314	0
jiné	0315	117
Prezenční vypůjčky evidované (z ř. 0301) <sup>7</sup>	0316	0
Prolongace (z ř. 0301) <sup>7</sup>	0317	22.508
Kontrolní součet (ř. 0301 až 0317)	0339	202.242

#### IV. DALŠÍ ÚDAJE

a	Č. F.	Celkem	
	1	2	
Meziknihovní výpůjční služba v rámci státu	počet požadavků	0401	33
	počet kladně vyřízených požadavků	0402	33
	počet požadavků z jiných knihoven	0403	103
	počet kladně vyřízených požadavků	0404	103
Meziknihovní výpůjční služba	počet požadavků	0405	0
	počet kladně vyřízených požadavků	0406	0
	počet požadavků z jiných zemí	0407	0
	počet kladně vyřízených požadavků	0408	0
Výpůjčné fondy	počet souborů	0409	0
	počet svazků	0410	0
	počet souborů	0411	0
počet svazků	0412	0	

<sup>7</sup> Vypůjčují všechny knihovny.



Dokonění oddíl IV		Č. f.	Celkem	
a	1	2	z	
Poradenská a konzultační činnost pro knihovny a v rámci RF	0413		0	
Vzdělávání knihovníků (pro knihovny a v rámci RF)	0414		0	
Kulturní akce pro veřejnost (besedy, výstavy, aj.)	0415		91	
Vzdělávací akce pro veřejnost (semináře, kurzy, aj.)	0416		160	
z toho v oblasti ICT (inform. a komunikačních technologií)	0417		0	
Počet titulů vydaných neperiodických publikací dle zák. č. 37/1995 Sb., ve znění pozdějších předpisů	0418		0	
Náklad (počet výtisků v ks)	0419		0	
Počet titulů vydaného periodického tisku dle zák. č. 46/2000 Sb., ve znění pozdějších předpisů	0420		0	
Náklad (počet výtisků v ks)	0421		0	
Počet titulů vydaných audiovizuálních děl dle zák. č. 273/1993 Sb., ve znění pozdějších předpisů	0422		0	
Náklad (počet v ks)	0423		0	
Počet titulů vydaných elektronických dokumentů včetně Internetu	0424		0	
Plocha knihovny pro uživatele v m <sup>2</sup>	0425		381	
Počet studijních míst k 31. 12.	0426		39	
Počet počítačů pro uživatele k 31. 12.	0427		17	
z toho napojených na internet	0428		17	
Připojení WIFI v prostorách knihovny pro uživatele	0429	<input checked="" type="checkbox"/> ANO <input type="checkbox"/> NE		
Poskytujete uživatelským kooperací služby	0430	<input checked="" type="checkbox"/> ANO <input type="checkbox"/> NE		
Počet hodin pro veřejnost týdně <sup>6</sup>	0431		43	
Kontrolní součet (ř. 0401 až 0428)	0439		977	

#### V. ELEKTRONICKE SLUŽBY KNIHOVNY

a	Č. f.	Celkem	
		ANO	NE
Webová stránka knihovny	0501	<input checked="" type="checkbox"/>	<input type="checkbox"/>
Elektronický katalog knihovny na Internetu	0502	<input checked="" type="checkbox"/>	<input type="checkbox"/>
Počet návštěv webové stránky knihovny za sledované období	0503		18.998
Počet vstupů do elektronického katalogu z prostoru knihovny	0504		4.451
Počet vstupů do elektronického katalogu z prostoru mimo knihovnu	0505		6.751
Počet vstupů do elektronického výpůjčního protokolu z prostoru knihovny	0506		830
Počet vstupů do elektronického výpůjčního protokolu z prostoru mimo knihovnu	0507		3.026
Počet vlastních specializovaných databází	0508		1
Počet licencovaných elektronických informačních zdrojů	0509		2
Počet vstupů do elektronických informačních zdrojů a databází celkem z prostoru knihovny	0510		5
Počet vstupů do elektronických informačních zdrojů a databází celkem z prostoru mimo knihovnu	0511		5
Počet zobrazených (stažených) digitálních dokumentů	0512		0
On-line informační služby (počet zodpovězených dotazů)	0513		62
Kontrolní součet (ř. 0501 až 0513)	0539		34.151

#### VI. ZAMĚSTNANCI

a		Č. f.	Celkem	
1	2	3	z	
Počet zaměstnanců (přepočtený stav) <sup>8</sup>	0601		8,80	
v tom:	odborní	VŠ knihovnického směru	0602	0,00
		VŠ ostatní	0603	2,00
		SŠ knihovnického směru	0604	4,00
		SŠ ostatní	0605	2,70
		ostatní	0606	0,10
Počet	dobrovolných pracovníků	0607	1,00	
	hodin odpracovaných dobrovolnými pracovníky ročně	0608	120,00	
Kontrolní součet (ř. 0601 až 0608)	0639		136,60	

<sup>6</sup> Vypíňají všechny knihovny. Údaje se týkají počtu hodin u ZKNP, ostatní knihovny a více knihovny pro veřejnost uvádějí počet hodin u nejbližšího středního ústavu. Nečítají se provozní doty jednotlivých divizí. Údaj se neasmotruje.  
<sup>8</sup> Údaje se celostátní průměr evidovaného počtu zaměstnanců přepočtený na přík zaměstnanek. ZKNP vypíňají pouze řádek 0601 a pouze maj-4 uzavřenou řádkou pracovníků.

#### IX. SÍŤ KNIHOVEN K 31. 12. 2014

a	Č. f.	Národní knihovna ČR	Moravská zemská knihovna v Brně	Krajské knihovny	Základní knihovny pověřené výkonem regionálních funkcí <sup>11</sup>	Ostatní základní knihovny s profesionálními pracovníky	Základní knihovny s neprofesionálními pracovníky	Ostatní knihovny evidované dle knihovního zákona č. 267/2001 Sb.	Knihovny celkem
1	2	3	4	5	6	7	8	9	
Počet knihoven celkem	0901	-	-	-	-	-	-	-	-
Počet poboček	0902	x	-	-	-	4	-	-	-
z f. 0902 pozitivních	0903	x	-	-	-	-	-	-	-
Kontrolní součet (ř. 0901 až 0903)	0939	-	-	-	-	4	-	-	-

<sup>11</sup> Základní knihovny pověřené krajskou knihovnou výkonem regionálních funkcí, které vykonávají statistická zjišťování.

#### VII. PŘÍJMY RESP. VÝNOSY

a		Č. f.	Celkem v Kč	
1	2	3	z	
Tržby za vlastní výrobky (výrobky, služby) a za zboží	0701		228.153,00	
z toho výnosy (příjmy) z hlavní činnosti	0702		174.806,00	
Příspěvky, dotace a granty na provoz ze státního rozpočtu	0703		58.000,00	
Příspěvky, dotace a granty na provoz z rozpočtu kraje	0704		5.000,00	
Příspěvky, dotace a granty na provoz z rozpočtu obce	0705		3.762.263,00	
Příspěvky, dotace a granty na provoz od ostat. subjektů	0706		310.036,00	
Příspěvky, dotace a granty na provoz ze zahraničí	0707		0,00	
z toho z fondů EU	0708		0,00	
Dary a sponzorské příspěvky	0709		0,00	
Ostatní provozní výnosy výše neuvedené	0710		49,00	
Příjmy (výnosy) celkem (ř. 0701 + ř. 0702 až 0707 + ř. 0708 + ř. 0709)	0711		4.363.501,00	
Dotace a granty na investice ze státního rozpočtu	0712		0,00	
Dotace a granty na investice z rozpočtu kraje	0713		0,00	
Dotace a granty na investice z rozpočtu obce	0714		0,00	
Dotace a granty na investice od ostatních subjektů	0715		0,00	
Dotace a granty na investice ze zahraničí	0716		0,00	
z toho z fondů EU	0717		0,00	
Dotace a granty na investice celkem (součet ř. 0712 až 0716)	0718		0,00	
Kontrolní součet (ř. 0701 až 0718)	0739		8.901.808,00	

#### VIII. VYDAJE RESP. NÁKLADY

a		Č. f.	Celkem v Kč	
1	2	3	z	
Spotřeba materiálu, energie, zboží a služeb	0801		1.399.451,00	
z toho nájem	0802		2.500,00	
Osobní náklady (součet ř. 0804 až 0807)	0803		2.725.229,00	
v tom:	mzdy (resp. platy)	osobní osobní náklady	0804	1.943.328,00
		osobní osobní náklady	0805	44.826,00
		náklady na zdravotní a sociální pojištění	0806	659.678,00
		zákonem sociální náklady	0807	77.397,00
Náklady na pořízení knihovního fondu celkem (z ř. 0801 včetně periodik a pořízení licenci na elektronické zdroje) <sup>12</sup>	0808		534.873,00	
z toho:	nákupe a předplatné periodik <sup>13</sup>	0809	67.402,00	
	nákupe a pořízení licenci na elektronické zdroje <sup>14</sup>	0810	15.000,00	
Daně a poplatky (bez daní z příjmů)	0811		0,00	
Daň z příjmů (úct. skupina 59)	0812		0,00	
Odpisy dlouhodobého majetku	0813		55.272,00	
Ostatní provozní náklady výše neuvedené	0814		139.617,00	
Výdaje (náklady) celkem (součet ř. 0801 + ř. 0803 + ř. 0811 až 0814)	0815		4.315.569,00	
z toho výdaje na hlavní činnost (z ř. 0815)	0816		4.272.415,00	
Investiční výdaje (na hmotný a nehmotný majetek) celkem	0817		0,00	
v tom:	hmotný majetek <sup>11</sup>	0818	0,00	
	nehmotný majetek <sup>12</sup>	0819	0,00	
Kontrolní součet (ř. 0801 až 0819)	0839		16.256.557,00	

<sup>12</sup> Ř. 0808, ř. 0809 a dle skutečnosti i ř. 0810 vypíňají všechny knihovny ZKNP.  
<sup>13</sup> Vstupní cena výšší než 40 000 Kč a provozně-technické funkce delší než jeden rok (ř. 26 ZDP).  
<sup>14</sup> Vstupní cena výšší než 50 000 Kč a dle počítanosti delší než jeden rok (ř. 32a ZDP).

Případně připojení komentáře s doplňujícími nebo vysvětlujícími údaji je vítáno.

Odesláno dne: 23. února 2015	Razítko:  ANTONÍN MARKA TURNOV Jméno (tiskem) a podpis vedoucího zpravodajské jednotky: Hanuš Karpíšek	Výkaz vyplněl - jméno (tiskem) a podpis: Hanuš Karpíšek Telefon: 481313092 e-mail: reditel@knihovna.turnov.cz
---------------------------------	---	---

## 6 Spolupráce a členství

- 📖 MKAMT je dlouholetým institucionálním a aktivním členem profesní organizace **Svaz knihovníků a informačních pracovníků (SKIP)**.
- 📖 MKAMT členem **občanského sdružení SKAT** (uživatelé knihovních systémů firmy LANius, též provozuje stejnojmenný souborný katalog).
- 📖 Prostřednictvím Evy Kordové se účastníme aktivit **KLUBKA – Klubu dětských knihoven**.
- 📖 Na místní úrovni přímo spolupracujeme: s pobočkou **SONS v Jablonci nad Jizerou a s Tyflocentrum Liberec, o.p.s.** při činnosti Poradenského centra pro nevidomé a zrakově postižené, kterému poskytujeme prostorově-technické zázemí; s **Rohozeckým okrašlovacím spolkem**, kterému poskytujeme prostor pobočky na Malém Rohozci; se **Sociálně-zdravotními službami Turnov** pobočka Výšinka, půjčování v penzionech, půjčování knih prostřednictvím Terénní pečovatelské služby; nově s **Asociací pro rozvoj informačních center pro mládež (AICM)** a **Národním informačním centrem pro mládež (NICM)** v rámci našeho ICM.

- 📖 V rámci četných kulturních aktivit spolupráce s dalším městskými organizacemi i institucemi zde v Turnově, ale především se školami všech stupňů a mateřskými školami, mateřskými centry, spolupráce je v různých letech různě intenzivní, ale trvalá a dlouhodobá.
- 📖 **Přeshraniční spolupráce** v pracovní skupině euroregionu Nisa „**EUREX knihovny**“.

**EUROREGION**  
neisse–nisa–nysa

## 7 Kulturní a vzdělávací činnost

📖 Jako každoročně i v roce 2014 bylo konáno, zejména díky vysokému pracovnímu nasazení Evy Kordové pod hlavičkou knihovny, knihovnou přímo nebo ve spolupráci více než 250 akcí s počtem účastníků přes 10 tisíc (podrobnosti viz přehled dostupný na našem webu [<http://knihovna.turnov.cz/akce-a-aktuality.php>]).

📖 Výběr z akcí:



### Výstava komiksů Renáta Fučíková: Antonín Dvořák

Výstava komiksů ilustrátorky Renáty Fučíkové se motivy stejnojmenné knihy nspája život jedného z najslávnejších hudobných skladateľov a dielateľov české hudby. Renáta Fučíková sa touto knihou a celou sériou Najmúdrejší Čechi zdieľa svoje národné i zahraničné osvedčenie. Je taká osmevovaná na cenu Activa Lindgren Memorial Award a zapadne na Českom festivale literárnej tvorby. Výstava je súčasťou festivalu národnej hudby Dvořákův Turnov a Sýdlov. od 12. 5. do 30. 8. 2014 / hlavní budova knihovny, výstavní sálek / zdarma

Městská knihovna Antonína Marka Turnov  
Antonínova 111 / 461 212 729 / [www.knihovna.turnov.cz](http://www.knihovna.turnov.cz) / [www.knihovny.cz](http://www.knihovny.cz)



### Výstava Kde končí svět – Nejmoudřejší je číslo

V rámci seriálu „Nejmoudřejší je číslo“ vznikla na hradech Valdštejnů výstava nejlepších výtvarných a literárních prací z knihovny libereckého regionu. Výstava je uspořádána na počest Eduarda Petříčka, který na hradech Valdštejnů hrál roli předobry.

od 17. 6. 2014 do 31. 8. 2014 / Hrad Valdštejn

Městská knihovna Antonína Marka Turnov  
Antonínova 111 / 461 212 729 / [www.knihovna.turnov.cz](http://www.knihovna.turnov.cz) / [www.knihovny.cz](http://www.knihovny.cz)



### Výstava Výtvarné práce ZUŠ

Výstava výrazných prací žáků školní umělecké školy Turnov. Výstava připravila záměrně ukolenná malíčka Eva Macháková a realizovala ji na čestné v dětské oddělení knihovny.

od 18. 6. 2014 / hlavní budova knihovny

Městská knihovna Antonína Marka Turnov  
Antonínova 111 / 461 212 729 / [www.knihovna.turnov.cz](http://www.knihovna.turnov.cz) / [www.knihovny.cz](http://www.knihovny.cz)

MĚSTSKÁ KNĚHOVNA  
ANTONÍNA MARKA  
v Turnově



Výstava reprodukcí ilustrací **Zdeňka Buriana:**

**Malíř  
ztraceného  
času**

od 8. 9. 2014 do 31. 10. 2014 / výstavní sálek v hl. budově



Městská knihovna A. Marka Turnov  
Inovace 311 / 481 212 728 / www.knihovna.turnov.cz / www.knihovna.cz

**SYNAGOGA TURNOV**  
**MĚSTSKÁ KNĚHOVNA ANTONÍNA MARKA**

Vás zve na večer poezie, hudby  
a průvodního slova

**DOMOV A EMIGRACE:  
KDYŽ BÁSNĚ ZACHRAŇUJÍ ŽIVOT...**



Vlastní překlady poezie židovské básničky  
Rosa Ausländer přednese Draga Zlatníková  
Hudba žáci a učitelé ZUŠ Turnov  
Průvodní slovo Terezie Dubinová

Koná se v pondělí 20. ledna v 18 hodin  
v sálku knihovny u příležitosti výročí  
transportu turnovských Židů do  
vyhlazovacích táborů.  
Jste srdečně zváni!

MĚSTSKÁ KNĚHOVNA  
ANTONÍNA MARKA  
v Turnově



**Den čtenářů na hradě**

Alco prohlásil jako slavnostní obřadů již 4. ročník projektu „Bý jsmo židmí –  
každa pro přežití“, zároveň je spojená s pozváním anglických židovských  
mládežníků do Turnova a účastníky projektu „Kdo hoří židmí“ z regionu Libereckého kraje.  
Pro všechny účastníky je připraven i bohatý kulturní doprovodný program se složit  
spojením spisovatelky Eduarda Petřilky – Martina Petřilková. Na paláci Eduarda Petřilky bude  
množství hradu v prostorných malých galeriích rozbíhají výstava.

úterý / 17. 6. 2014 / od 10:30 / Hrad Valdštejn



Městská knihovna A. Marka Turnov  
Inovace 311 / 481 212 728 / www.knihovna.turnov.cz / www.knihovna.cz

MĚSTSKÁ KNĚHOVNA  
ANTONÍNA MARKA  
v Turnově



Přednášky nejen pro seniory

**Karel Vik –  
malíř, grafik, ilustrátor**

Vzpomínkové pořady k 50. výročí úmrtí významného umělce Turnova a  
Československa, Karla Vika. Jeho obrazy Valčíkova a Hradě Skály jsou  
mnozí viděli v hale turnovského nádraží.

pondělí 13. října od 14:30 / penzion pro seniory v Žitkově ulici  
středa 15. října od 14:30 / Domov důchodců Pohoda  
čtvrtek 16. října od 14:30 / penzion pro seniory na Vpětině



Městská knihovna A. Marka Turnov  
Inovace 311 / 481 212 728 / www.knihovna.turnov.cz / www.knihovna.cz

**INFERNO**  
Dan Brown



ISBN 978-80-242-1111-1

ISBN 978-80-242-1112-8

ISBN 978-80-242-1113-5

MĚSTSKÁ KNĚHOVNA  
ANTONÍNA MARKA  
v Turnově

**Václav Karel Holan  
Rovenský**

Komponovaný páteř slova a hudby, spjatý s 120. výročí republikánské  
lidské školy skladatele, varhaníka, kapelníka a komika.  
Průvodní slova Mg. Alfréda Kulíšková, hudební doprovod Eva a Bohuslav Liškovci.  
Srdečně zveme všechny zájemce.

**11. 11. 2014** od 18:00

Dům Na Šboře / Na Šboře 80 / Turnov  
vstupné dobrovolné




Městská knihovna A. Marka Turnov  
Inovace 311 / 481 212 728 / www.knihovna.turnov.cz / www.knihovna.cz

📖 Seznam akcí a aktualit vydá na desítky hustě potištěných stran, které by tuto zprávu neúměrně rozšířily. Případným zájemcům jsou k nahlédnutí kroniky našich akcí v knihovně. Podrobné statistiky a informace viz materiály knihovnice a kulturní pracovnice, paní Evy Kordové.

## 7.1 Virtuální univerzita třetího věku

📖 Po vzoru některých městských knihoven (v Sedlčanech, Semilech ad.) jsme se zapojili od října 2012 do projektu Virtuální univerzita třetího věku (VU3V), více informací o tomto bohubilém projektu českých univerzit viz web [<http://www.e-senior.cz>].



📖 V roce 2014 jsme pokračovali dalšími 4 kursy (průměrně 20 studentů v každém kursu): Čínská medicína v naší zahrádce; Život a dílo Michelangela Buonarroti; Dějiny oděvní kultury I; Etika jako východisko z krize společnosti opět doplněné posezením a tematickými přednáškami.



*Z přednášky VU3V*



V Turnově 12. srpna 2015

- výroční zprávu ze značné části vypracoval bývalý ředitel knihovny Mgr. Hanuš Karpíšek
- menší úpravy a celkové dotažení výroční zprávy provedl současný ředitel MKAMT Mgr. et Mgr. Jaroslav Kříž

Jaroslav Kříž  
ředitel MKAMT