



založeno 1820

„Usiluj, dokud času zbývá, přítomnost je kolébkou budoucnosti.“

Antonín Marek (1785–1877)



VÝROČNÍ ZPRÁVA ZA ROK 2016

Turnov, březen 2017



Obsah

Úvodem.....	3
1. Organizační struktura	4
1.1. Otevírací doba na hl. budově a pobočkách	5
1.2. Personální zajištění.....	7
1.3. Základní statistické údaje	8
1.4. Roční výkaz knihovny	9
2. Rok 2016 – co znamenal pro knihovnu?	11
3. Služby knihovny	13
4. Spolupráce a členství	15
5. Kulturně-vzdělávací činnost	16
6. Hospodářství.....	18
Závěr	19

Čtenářská výzva
Kniha
na dlouhé zimní večery...



Využijte dlouhé večery zimního období ke čtení!
Vyhlášíme čtenářskou výzvu, deset bodů, které
určí, podle čeho si vybrat svou další knihu.

Můžete tak objevit nové autory i žánry,
nechat se inspirovat a přečíst si něco,
co byste si běžně nepřijeli.

Kartu se zadáním si můžete vyzvednout
na oddělení pro dospělé.

Na jaře z odevzdaných kartiček vylosujeme výherce, kteří získají
knižní ceny a příští roční registraci do knihovny zdarma.

 Městská
KNIHOVNA
Antonína
Marka
TURNOV

Městská knihovna Antonína Marka Turnov, Jeronýmova 517, Turnov 51101
www.knihovna.turnov.cz / 481 312 730

Čtenářská výzva proběhla v zimě 2015/2016



Úvodem

Městská knihovna Antonína Marka Turnov, příspěvková organizace (dále jen MKAMT), má velmi dlouhou tradici v tomto městě. Prazáklad je položen již v roce 1820 coby veřejná měšťanská čítárna a knihovna z popudu národního obrozence Antonína Marka (1785–1877). Jedná se tak o druhou historicky nejstarší městskou knihovnu na území Čech, respektive České republiky.

Dnes je MKAMT veřejnou knihovnou s univerzálním fondem a profesionálními knihovníky, kterou zřizuje Město Turnov. Knihovna je registrována na Ministerstvu kultury ČR (evidenční číslo 2761/2002) a naplňuje podmínky stanovené knihovním zákonem. Poskytuje veřejné knihovní a informační služby a zpřístupňuje též kulturní hodnoty všem občanům bez omezení.

Více o historii a obecných informacích o knihovně na internetových stránkách: <http://knihovna.turnov.cz/knihovna/>.



Hlavní budova knihovny



1. Organizační struktura

Turnovská knihovna poskytuje své služby především na hlavní budově v Jeronýmově ulici č. p. 517. Knihovni části jsou členěny na:

- **Oddělení pro dospělé**
- **Oddělení pro děti a mládež**
- **Informační centrum pro mládež, půjčovna audioknih a zvukových knih**
- **Oddělení provozní** (kulturní aktivity, provozní zajištění)
- **Poradenské centrum pro zrakově postižené** (provozováno ve spolupráci s Tyflocentrum Liberec, o.p.s., a pobočkou Sdružené organizace nevidomých a slabozrakých v Jablonci nad Nisou).

**MĚSTSKÁ KNIHOVNA ANTONÍNA MARKA
V TURNOVĚ**

2	Ředitelna Mgr. et Mgr. Jaroslav Kříž Provozní kanceláře Eva Kordová Irena Laurynová	
1	Oddělení pro děti a mládež Eva Hůlková Jaroslava Černá	
0	Oddělení pro dospělé Pavčina Skálová Vladislava Skálová	
-1	Společenský sál Informační centrum pro mládež Bc. Bára Havlátová Poradenské centrum zrakově postižených SONS Jablonec nad Nisou a TyfloCentrum Liberec Multimediální studovna	

Městská
KNIHOVNA
Antonína
Marka
TURNOV

www.knihovna.turnov.cz
Městská knihovna Antonína Marka Turnov, Jeronýmova 517, 511 01 Turnov



- Městská knihovna Antonína Marka Turnov, příspěvková organizace, provozuje také čtyři stálé pobočky (během roku 2016 došlo k rozdělení dětského a dospělého oddělení na Turnově II) a nepravidelně zajišťuje terénní půjčování na penzionu v Žižkově ulici:
 - **pobočka Turnov II – dětské oddělení**, Alešova ulice č. p. 1059, základní škola – dětské oddělení
 - **pobočka Turnov II – oddělení pro dospělé**, Nádražní ulice 1297 (budova tzv. Drahstavu, 1. patro)
 - **pobočka Výšinka**, Granátová ulice č. p. 1890, penzion se sociálními byty
 - **pobočka Mašov**, č. p. 253, hasičská zbrojnice
 - **pobočka Malý Rohovec**, č. p. 18 – obecní domek
 - **terénní půjčování** v klubovně penzionu Žižkova ulice (minimálně jednou měsíčně)

- Nepravidelně (většinou jednou za dva měsíce) zajíždí knihovnice paní Danuše Altová na pobočku SONSu v Jablonci nad Nisou se souborem zvukových knih, které si zde průběžně půjčují nevidomí a těžce zrakově postižení.

1.1. Otevírací doba na hl. budově a pobočkách

Hlavní budova

Oddělení pro dospělé a multimediální studovna	Po	8:00 – 18:00
	Út	8:00 – 18:00
	St	8:00 – 18:00
	Čt	8:00 – 18:00
	Pá	8:00 – 16:00
	So	9:00 – 12:00
	Ne	zavřeno



Městská knihovna Antonína Marka Turnov, příspěvková organizace
Výroční zpráva za rok 2016



Oddělení pro děti a mládež	Po	13:00 – 16:00
	Út	zavřeno
	St	13:00 – 16:00
	Čt	09:00 – 12:00
		13:00 – 16:00
	Pá	12:00 – 16:00
	So	zavřeno
	Ne	zavřeno

Informační centrum pro mládež (ICM)	Po	13:00 – 18:00
	Út	13:00 – 18:00
	St	13:00 – 18:00
	Čt	13:00 – 18:00
	Pá	11:00 – 16:00
	So	zavřeno
	Ne	zavřeno

Pobočky

Turnov II (na dětském oddělení bylo otevřeno v úterý a ve čtvrtek vždy od 11:30 do 13:30; v roce 2017 došlo ke změně jen na úterní den s prodlouženou dobou)	Po	12:00 – 17:00
	Út	14:00 – 17:00
	St	zavřeno
	Čt	14:00 – 18:00
	Pá	zavřeno
	So	zavřeno
	Ne	zavřeno

Mašov	Út	15:00 – 18:00
--------------	-----------	----------------------

Malý Rohozec	Út	15:00 – 18:30
---------------------	-----------	----------------------

Výšinka	Čt	14:00 – 17:00
----------------	-----------	----------------------



1.2. Personální zajištění

- Plynulý chod instituce zajišťuje 10 kmenových zaměstnanců (stav k 31. 12. 2016):

<i>Danuše Altová</i>	–	<i>knihovnice na Turnově II (poloviční úvazek)</i>
<i>Jaroslava Černá</i>	–	<i>knihovnice na oddělení pro děti a mládež (plný úvazek)</i>
<i>Bc. Bára Havlátová</i>	–	<i>Informační centrum pro mládež (poloviční úvazek)</i>
<i>Eva Hůlková</i>	–	<i>knihovnice na oddělení pro děti a mládež (plný úvazek)</i>
<i>Eva Kordová</i>	–	<i>kulturní a vzdělávací činnost (plný úvazek)</i>
<i>Mgr. et Mgr. Jaroslav Kříž</i>	–	<i>ředitel organizace (plný úvazek)</i>
<i>Irena Laurynová</i>	–	<i>zástupce ředitele, katalogizace (poloviční úvazek)</i>
<i>Pavλίna Skálová</i>	–	<i>knihovnice na oddělení pro dospělé (plný úvazek)</i>
<i>Vladislava Skálová</i>	–	<i>knihovnice na oddělení pro dospělé (plný úvazek)</i>
<i>Martina Věřešiová, DiS.</i>	–	<i>Informační centrum pro mládež (poloviční úvazek)</i>

- MKAMT také využívá dotace z ÚP ČR. Díky tomu zajišťuje plynuleji a komfortněji své služby. Seznam zaměstnanců (stav k 31. 12. 2016):

<i>Šárka Nováková</i>	–	<i>úklid na hlavní budově (poloviční úvazek)</i>
<i>Petra Pavlíčková</i>	–	<i>pomocné knihovní práce (poloviční úvazek)</i>
<i>Jitka Vrabcová</i>	–	<i>pomocné knihovní práce (poloviční úvazek)</i>

- MKAMT spolupracuje 3 stálými pracovníci na dohody o provedení práce (DPP) na knihovních pobočkách:

<i>Blažena Dolanská</i>	–	<i>pobočka Výšinka</i>
<i>Eva Havlová</i>	–	<i>pobočka Mašov</i>
<i>Kateřina Kopecká</i>	–	<i>pobočka Malý Rohozec</i>



1.3. Základní statistické údaje

➤ **Knihovní fond (k 31. 12. 2016):**

Celkem 56 778 knihovní jednotek:

- odborná literatura	16 408
- krásná literatura	36 482
- kartografické dokumenty	147
- zvukové knihy	2 286
- elektronické dokumenty	1 367
- jiné jednotky	88

Přírůstků za minulý rok = 5 655 knihovních jednotek

Úbytek za minulý rok = 3 875 knihovních jednotek

Celkem odebíráme 134 periodik (noviny a časopisy).

➤ **Počet čtenářů (k 31. 12. 2016):**

1 786 osob, z toho uživatelé do 15 let 509

➤ **Počet výpůjček (k 31. 12. 2016):**

75 504 knihovních jednotek

➤ **Návštěvnost knihovny (k 31. 12. 2016):**

65 751 osob

➤ **Kulturně-vzdělávací činnost (k 31. 12. 2016):**

364 pořadů

10 955 osob navštívilo tyto aktivity knihovny.



Městská knihovna Antonína Marka Turnov, příspěvková organizace
Výroční zpráva za rok 2016



1.4. Roční výkaz knihovny

Ministerstvo kultury, POB 119
120 21 PRAHA 2
Vyplněný výkaz laskavě doručte do 1. 2. 2017

Kult (MK) 12 - 01

Schváleno ČSU pro Ministerstvo kultury
ČV 105/16 ze dne 22. 10. 2015

Roční výkaz o knihovně za rok 2016

Výkaz je součástí Programu statistických zjišťování na rok 2016. Ochrana důvěrnosti údajů je zaručena zákonem č. 89/1995 Sb. o státní statistické službě, ve znění pozdějších předpisů. Údaje se zjišťují pro potřebu Ministerstva kultury, které odpovídá za jejich ochranu. Zpravodajská jednotka je povinna poskytnout všechny požadované údaje. Děkujeme za spolupráci.

Název zpravodajské jednotky
Městská knihovna Antonína Marka Turnov, příspěvková or.

IČO 00498858 **Evid. č. knihovny** 2761

Adresa
Jeronýmova 517, Turnov 51101

Telefon 481 321 470, 732 275 006

Kraj Liberecký kraj

www stránky ZJ www.knihovna.turnov.cz

E-mail info@knihovna.turnov.cz

Zřizovatel (vyplní se slovně) Město Turnov

Velikost obsluhované populace¹ 14 406

Bezbariérový přístup (označte X) Ano Ne

První forma zpravodajské jednotky (zkracujte se odpovídající první formou)	Organizační složka státu dle zák. č. 219/2000 Sb.*	11
	Organizační složka kraje dle zák. č. 129/2000 Sb.*	12
	Organizační složka obce dle zák. č. 128/2000 Sb.*	13
	Organizační složka hl. m. Prahy dle zák. č. 131/2000 Sb.	14
	Státní příspěvková organizace dle zák. č. 219/2000 Sb.*	21
	Příspěvková organizace kraje dle zák. č. 129/2000 Sb.*	22
	Příspěvková organizace obce dle zák. č. 128/2000 Sb.*	23
	Příspěvková organizace hl. m. Prahy dle zák. č. 131/2000 Sb.	24
	Jiná (uveďte zkratkovitě)	90

I. KNIHOVNÍ FOND

a	C.f.		Celkem
	1	2	
Stav knihovního fondu celkem k 31. 12. min. roku	0101		54 998
Knihovní jednotky celkem k 31. 12. sledovaného roku ² (součet ř. 0103 až 0113)	0102		56 778
v tom	naučná literatura	0103	16 408
	krásná literatura	0104	36 482
	rukopisy	0105	0
	mikrografické dokumenty	0106	0
	kartografické dokumenty	0107	147
	tiskové hudebniny	0108	0
	zvukové	0109	2 286
	zvukové obrazové	0110	0
	obrazové	0111	0
	elektronické dokumenty	0112	1 367
	jiné	0113	88
Počet exemplářů titulů docházejících periodik	0114		134
Počet knihovních jednotek ve volném výběru	0115		42 508
Přírůsteky ³	0116		5 655
Úbytky ⁴	0117		3 875
Převod knihovního fondu z jiné knihovny při organizační změně ⁵	0118		0
Převod knihovního fondu do jiné knihovny při organizační změně ⁶	0119		0
Kontrolní součet (ř.0101 až 0119)	0139		220 726

II. UŽIVATELÉ

a	C.f.		Celkem
	1	2	
Registrovaní uživatelé ve sledovaném období	0201		1 786
z toho registrovaní uživatelé do 15 let	0202		509
Návštěvníci celkem (ř.0204+ř.0209)	0203		65 751
Návštěvníci knihovny (fyzické návštěvy)	0204		38 808
v tom	návštěvníci půjčoven a studoven	0205	22 652
	návštěvníci využívající internet v knihovně	0206	5 201
	návštěvníci kulturních akcí	0207	2 801
	návštěvníci vzdělávacích akcí	0208	8 154
Návštěvníci on-line služeb (virtuální návštěvy z ř. 0505+0507+0511)	0209		26 943
Kontrolní součet (ř.0201 až 0209)	0239		172 605

¹ Obsluhovaná populace=počet obyvatel územní působnosti knihovny, tj. počet obyvatel samostatné obcei resp. městské části, pro jejíž obyvatele je vykazující knihovna zřízena k 31.12. (<http://www.mvcr.cz/dane/statistiky-pocty-obyvatel-v-obcích.aspx/>).

² v knihovních jednotkách

³ Přírůsteky knihovního fondu v knihovních jednotkách za sledované období celkem.

⁴ Úbytky knihovního fondu v knihovních jednotkách za sledované období celkem.

⁵ Nesapočítává se do přírůstků ř. 0116.

⁶ Nesapočítává se do úbytků ř. 0117.

III. VÝPŮJČKY

a	C.f.		Celkem
	1	2	
Výpůjčky celkem (součet ř. 0302 až 0315)	0301		75 504
naučná literatura dospělým uživatelům (knihy)	0302		10 003
krásná literatura dospělým uživatelům (knihy)	0303		39 788
naučná literatura dětem (knihy)	0304		2 071
krásná literatura dětem (knihy)	0305		10 937
výpůjčky periodik	0306		11 059
rukopisy	0307		0
mikrografické dokumenty	0308		0
kartografické dokumenty	0309		48
tiskové hudebniny	0310		0
zvukové	0311		1 499
zvukové obrazové	0312		0
obrazové	0313		0
elektronické dokumenty	0314		0
jiné	0315		99
Prezenční výpůjčky evidované (z ř. 0301) ⁷	0316		0
Prolongace (z ř. 0301) ⁷	0317		13 841
Kontrolní součet (ř.0301 až 0317)	0339		164 649

IV. DALŠÍ ÚDAJE

a	C.f.		Celkem	
	1	2		
Mezinárodní výpůjční služba v rámci sístlu	obdobně požadavky z jiných knihoven	počet požadavků	0401	75
		počet kladně vyřízených požadavků	0402	75
	zařazené požadavky do jiných knihoven	počet požadavků	0403	16
		počet kladně vyřízených požadavků	0404	16
Mezinárodní meziliterární výpůjční služba	požadavky do jiných zemí	počet požadavků	0405	3
		počet kladně vyřízených požadavků	0406	3
	požadavky z jiných zemí	počet požadavků	0407	0
		počet kladně vyřízených požadavků	0408	0
Výměnné fondy	půjčené jiným knihovnám	počet souborů	0409	0
		počet svazků	0410	0
	půjčené od jiných knihoven	počet souborů	0411	0
		počet svazků	0412	0
Poradenská a konzultační činnost pro knihovny a v rámci RF		0413	4	
Vzdělávání knihovníků (pro knihovny a v rámci RF)		0414	0	
Kulturní akce pro veřejnost (besedy, výstavy, aj.)		0415	57	
Vzdělávací akce pro veřejnost (semináře, kurzy, aj.) z toho v oblasti ICT (jinorn. a komunikačních technologií)		0416	307	
		0417	1	

⁷ Vypůjčká všechny knihovny



Městská knihovna Antonína Marka Turnov, příspěvková organizace
Výroční zpráva za rok 2016

Dokončení oddíl IV	Č.f.	Celkem
a	1	2
Počet titulů vydaných neperiodických publikací (dle zák. č. 37/1995 Sb., ve znění pozdějších předpisů)	0418	0
Náklad (počet výsků v ks)	0419	0
Počet titulů vydaného periodického tisku (dle zák. č. 46/2000 Sb., ve znění pozdějších předpisů)	0420	0
Náklad (počet výsků v ks)	0421	0
Počet titulů vydaného audiovizuálních děl (dle zák. č. 273/1993 Sb., ve znění pozdějších předpisů)	0422	0
Náklad (počet v ks)	0423	0
Počet titulů vydaných elektronických dokumentů včetně internetu	0424	0
Plocha knihovny pro uživatele v m ²	0425	361
Počet studijních míst k 31. 12.	0426	35
Počet počítačů pro uživatele k 31. 12.	0427	14
z toho napojených na internet	0428	14
Připojení Wi-Fi v prostorách knihovny pro uživatele	0429	<input checked="" type="checkbox"/> ANO <input type="checkbox"/> NE
Poskybujete uživatelům kopirovací služby	0430	<input checked="" type="checkbox"/> ANO <input type="checkbox"/> NE
Počet hodin pro veřejnost týdně ⁸	0431	51
Kontrolní součet (ř. 0401 až 0428)	0439	1 001

V. ELEKTRONICKÉ SLUŽBY KNIHOVNY

a	Č.f.	Celkem	
		1	2
Webová stránka knihovny	0501	<input checked="" type="checkbox"/> ANO <input type="checkbox"/> NE	
Elektronický katalog knihovny na internetu	0502	<input checked="" type="checkbox"/>	
Počet návštěv webové stránky knihovny za sledované období	0503		27 500
Počet vstupů do elektronického katalogu z prostoru knihovny	0504		12 230
Počet vstupů do elektronického katalogu z prostoru mimo knihovnu	0505		21 007
Počet vstupů do elektronického výpůjčního protokolu z prostoru knihovny	0506		2 607
Počet vstupů do elektronického výpůjčního protokolu z prostoru mimo knihovnu	0507		5 936
Počet vlastních specializovaných databází	0508		2
Počet licencovaných elektronických informačních zdrojů	0509		1
Počet vstupů do elektronických informačních zdrojů a databází celkem z prostoru knihovny	0510		1
Počet vstupů do elektronických informačních zdrojů a databází celkem z prostoru mimo knihovnu	0511		0
Počet zobrazených (stažených) digitálních dokumentů	0512		0
Počet e-vypůjček e-dokumentů	0513		0
On-line informační služby (počet zodpovězených dotazů)	0514		50
Kontrolní součet (ř. 0503 až 0514)	0539		69 334

VI. ZAMĚSTNANCI

II	Č.f.	Celkem		
		1	2	
Počet zaměstnanců (přepočtený stav) ⁹	0601		10,20	
v tom	odborní	vš knihovnického směru	0602	0,00
		VOŠ knihovnického směru	0603	0,00
		vš ostatní	0604	1,70
		VOŠ ostatní	0605	0,00
		ŠŠ knihovnického směru	0606	3,00
	ŠŠ ostatní	0607	3,00	
	ostatní	0608	2,50	
	Počet dobrovolných pracovníků	0609		0
	hodin odpracovaných dobrovolnými pracovníky ročně	0610		0
	Kontrolní součet (ř. 0601 až 0610)	0639		20,40

⁸ Vypůjčky všechny knihovny. Uvede se včetně počtu hodin a 2016, ostatní knihovny v roce dle svého pro veřejnost určeného týdenního počtu hodin a režimě otevřeného útvaru. Nejnižší provozní úroveň jednotkových ústavů. Údaj se neuznává.
⁹ Uvede se celkový průměr evidenčního počtu zaměstnanců přepočtený na plně zaměstnané. 2016 vyplývá pouze řádek 0601 a pouze řádky 0602-0608 s výjimkou řádku pracovníků smlouva.

IX. SÍŤ KNIHOVEN K 31. 12. 2016

Č.f.	Národní knihovna ČR	Moravská zemská knihovna v Brně	Krajské knihovny	Základní knihovny pověřené výkonem regionálních funkcí ¹¹	Ostatní základní knihovny s profesionálními pracovníky	Základní knihovny s neprofesionálními pracovníky	Ostatní knihovny evidované dle knihovního zákona č. 267/2001 Sb.	Knihovny celkem
Počet knihoven celkem	0901	-	-	-	-	-	-	-
Počet poboček	0902	x	-	-	-	-	-	4
z ř. 0902 pojízdných	0903	x	-	-	-	-	-	-
Kontrolní součet (ř. 0901 až 0903)	0939	-	-	-	-	-	-	4

¹¹ Základní knihovna pověřené touto knihovnou výkonem regionálních funkcí, které vykonávají statutární úřady.

Odesláno dne: 31.1.2017	Razítko: Městská knihovna Antonína Marka Turnov, příspěvková organizace Mgr. Jaroslav Kriz, ředitel	Výkaz vyplní - jméno (hůlkovým písmem) a podpis: Telefon: 605123140 e-mail: reditel@knihovna.turnov.cz
----------------------------	---	--

VII. PŘÍJMY RESP. VÝNOSY

a	Č.f.	Celkem v Kč	
		1	2
Tržby za vlastní výkony (výrobky, služby) a za zboží	0701		451 000
z toho výnosy (příjmy) z hlavní činnosti	0702		224 000
Příspěvky, dotace a granty na provoz ze státního rozpočtu	0703		605 589
Příspěvky, dotace a granty na provoz z rozpočtu kraje	0704		0
Příspěvky, dotace a granty na provoz z rozpočtu obce	0705		3 922 430
Příspěvky, dotace a granty na provoz od ostatních subjektů	0706		0
Příspěvky, dotace a granty na provoz ze zahraničí	0707		0
z toho z fondů EU	0708		0
Dary a sponzorské příspěvky	0709		25 000
Ostatní provozní výnosy výše neuvedené	0710		2 000
Příjmy (výnosy) celkem (ř. 0701 + ř. 0703 až 0707 + ř. 0709 + ř. 0710)	0711		5 006 019
Dotace a granty na investice ze státního rozpočtu	0712		0
Dotace a granty na investice z rozpočtu kraje	0713		0
Dotace a granty na investice z rozpočtu obce	0714		0
Dotace a granty na investice od ostatních subjektů	0715		0
Dotace a granty na investice ze zahraničí	0716		0
z toho z fondů EU	0717		0
Dotace a granty na investice celkem (součet ř. 0712 až 0716)	0718		0
Kontrolní součet (ř. 0701 až 0718)	0739		10 236 038

VIII. VÝDAJE RESP. NÁKLADY

a	Č.f.	Celkem v Kč	
		1	2
Spotřeba materiálů, energie, zboží a služeb	0801		1 566 000
z toho nájmy	0802		1 000
Ostatní náklady (součet ř. 0804 až 0807)	0803		2 654 930
v tom	mzdy (resp. platy)	0804	1 952 000
	ostatní osobní náklady	0805	22 430
	náklady na zdravotní a sociální pojištění	0806	647 500
	základní sociální náklady	0807	33 000
	Náklady na pořízení knihovního fondu celkem (z ř. 0801 včetně periodik a pořízení licencí na elektronické zdroje) ¹²	0808	
v tom	nákup a předplatné periodik ¹³	0809	60 000
	nákup a pořízení licencí na elektronické zdroje ¹⁴	0810	0
	Daně a poplatky (bez daně z příjmů)	0811	
Daň z příjmů (účet skupina 59)	0812		0
Odpisy dlouhodobého majetku	0813		55 272
Ostatní provozní náklady výše neuvedené	0814		20 000
Výdaje (náklady) celkem (součet ř. 0801 + ř. 0803 + ř. 0811 až 0814)	0815		4 297 202
z toho výdaje na hlavní činnost (z ř. 0815)	0816		3 900 000
investiční výdaje (na hmotný a nehmotný majetek) celkem	0817		0
v tom	hmotný majetek ¹⁵	0818	0
	nehmotný majetek ¹⁷	0819	0
Kontrolní součet (ř. 0801 až 0819)	0839		15 676 334

¹² ř. 0808, ř. 0809 a dle skutečnosti i ř. 0810 vyplývají všechny knihovny i DOP.
¹³ Vstupní cena vyšší než 40 000 Kč a provozně-technické funkce delší než jeden rok (526 ZDP)
¹⁴ Vstupní cena vyšší než 60 000 Kč a doba použitelnosti delší než jeden rok (526 ZDP)



2. Rok 2016 – co znamenal pro knihovnu?

Rok 2016 znamenal pro turnovskou knihovnu několik úprav:

- Z pohledu odborného knihovnického zaměření se jedná o zcela zásadní krok, neboť v březnu 2016 jsme přešli na nový knihovní program KOHA (vznikl na Novém Zélandu). Oproti minulému programu je tento již mnohem moderní a využíváme i cloudového přístupu, což nám přináší další nové výhody. Knihovní katalog VuFind přináší čtenářům (našim uživatelům) dle našeho názoru přehlednější vyhledávání v našem knižním fondu. Implementace systému se obešla bez závažnějších problémů. Po roce užívání můžeme říci, že jsme udělali správný krok. Patříme mezi pár knihoven, které tento program vyzkoušeli a vsadili na něho. Dnes je jich již více a systém KOHA se v České republice plynule rozrůstá.



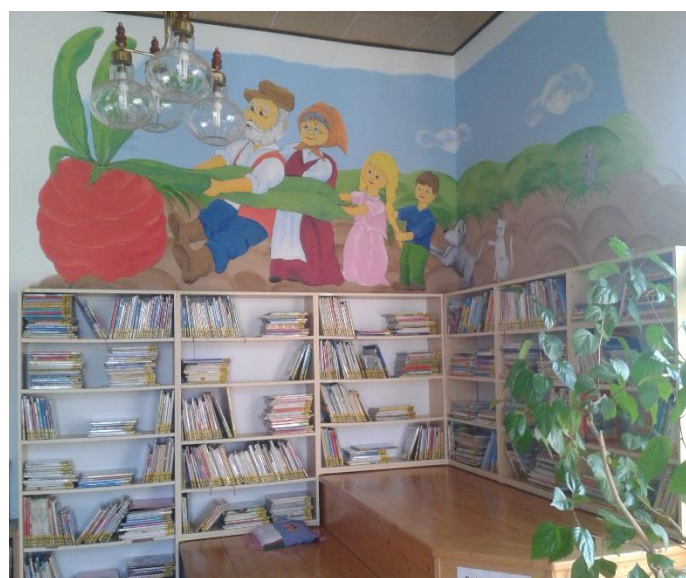
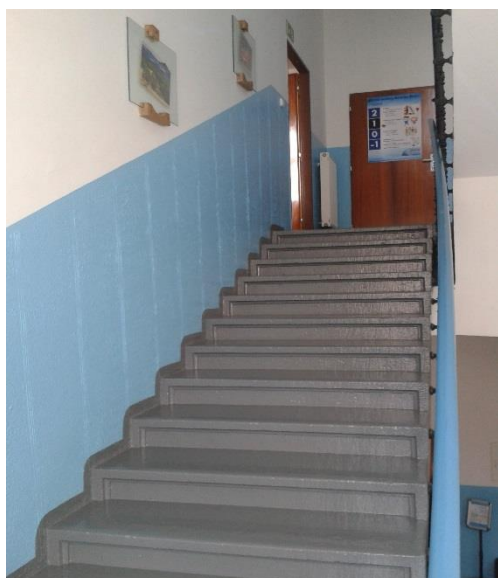
Vtipný obrázek od naší knihovnice. Žertovně se mluví o tomto programu jako o koze.

- V létě jsme měli v srpnu zavřeno, poněvadž došlo k menší rekonstrukci prostor. Za prvé se většina uživatelských prostor vymalovala po několika letech a také došlo k výměně koberců. Viz několik fotografií z rekonstrukce a následného výsledku (výmalba chodby, malby na dětském odd., nové koberce na všech odděleních atp.).





Městská knihovna Antonína Marka Turnov, příspěvková organizace
Výroční zpráva za rok 2016





3. Služby knihovny

- Hlavní budova je **otevřena 51 hodin týdně**, čímž jeden z předepsaných a nejnámennějších standardů VKIS (veřejných knihovnických a informačních služeb) zcela nadstandardně splňujeme.
- On-line služby knihovny: čtenářské konto, on-line katalog, informace o novinkách k dispozici nepřetržitě na našem webu [<http://knihovna.turnov.cz>]. Také existuje internetová stránka jen pro dětské oddělení [www.knihovnicek.cz] a samozřejmě Informační centrum pro mládež má své stránky [<http://icm.turnov.cz>].
- *Výpůjční služby:*
 - půjčování knih (monografie), map (kartografií), novin a časopisů (periodik);
 - půjčování hudby a převážně mluveného slova na CD a DVD;
 - meziknihovní výpůjční služba (MVS), půjčení dokumenty z jiných knihoven u nás;
 - mezinárodní meziknihovní služby (MMS), půjčení dokumenty ze zahraničních knihoven.
- *Informační služby:*
 - vyhledání a podání stručné informace nebo informačního zdroje k zadanému dotazu;
 - vypracování rešerše – tištěného seznamu informačních zdrojů na zadané téma;
 - pomoc s vyhledáváním informací na internetu a v databázích.
- *Datové služby:*
 - poskytnutí počítače pro vzdělávání, komunikaci, práci s daty, zábavu;
 - zajištění provozu veřejného internetu a přístupu k němu vč. bezdrátového připojení (Wi-Fi);
 - pomoc se základním ovládním počítače a používáním internetu;
 - základní zpracování dat – skenování, převod tištěné podoby do datové (OCR), uložení.
- *Reprografické služby:*
 - kopírování a tisk do formátu A3 z knihovnických dokumentů, internetu;
 - laminování do formátu A3 – na oddělení pro dospělé.
- *Doplňkové služby:*
 - místa pro studium i odpočinek (studovna, ICM, letní terasa);
 - hudební klávesy;



Městská knihovna Antonína Marka Turnov, příspěvková organizace
Výroční zpráva za rok 2016

počítačové zázemí pro děti i mládež;

automat na kávu a čaj pro rychlé občerstvení a zpříjemnění pobytu v knihovně.

➤ *Služby handicapovaným:*

terénní půjčování knih seniorům v penziencech a imobilním přímo dovážkou domů;

půjčování zvukových knih zrakově a tělesně postiženým;

ozvučený počítač s přístupem k internetu;

zázemí poradenského centra nevidomých a zrakově postižených ve spolupráci se SONS Jablonec na Nisou a Tyflocentrem Liberec, o.p.s.

➤ *Kultura a vzdělávání:*

pořady pro školy a školky od výchovy ke čtenářství po tvořivé dílny;

akce pro seniory, rodiny s dětmi, pro mládež a všeobecně pro celou veřejnost;

Virtuální univerzita třetího věku;

Turnovský Granátek – zájmový, literárně-dramatický kroužek pro děti;

Klub Matýsek – literárně-zájmový kroužek pro děti z mateřských škol;

Klub začínajících autorů – čtenářský klub pro mládež a dospělé.

➤ *Ostatní služby:*

pronájem prostor – společenský sálek;

pronájem prezentační techniky;

reklamní a marketingová činnost – propagace komerčních aktivit v knihovně.

➤ *Informační centrum pro mládež:*

přednášky, semináře, poradenské služby, hry pro mládež, prostor pro trávení času – zajišťuje vedoucí ICM Turnov (Bc. Havlátová); více údajů o ICM Turnov poskytne vlastní výroční zpráva za rok 2016.





4. Spolupráce a členství

- MKAMT je dlouholetým institucionálním a aktivním členem profesní organizace Svaz knihovníků a informačních pracovníků (SKIP). Členem regionálního výboru je také ředitel turnovské knihovny.
- Prostřednictvím Evy Kordové se účastníme aktivit KLUBKA – Klubu dětských knihoven pro Liberecký kraj v rámci SKIP – Liberecký kraj.
- Na místní úrovni přímo spolupracujeme: s pobočkou SONS v Jablonci nad Jizerou a s Tyflocentrum Liberec, o.p.s. při činnosti Poradenského centra pro nevidomé a zrakově postižené, kterému poskytujeme prostorově-technické zázemí; se Sociálně-zdravotními službami Turnov pobočka Výšinka, půjčování v penzionech; dále též s Asociací pro rozvoj informačních center pro mládež (AICM) a Národním informačním centrem pro mládež (NICM) v rámci našeho ICM.



- V rámci četných kulturních aktivit spolupráce s dalšími městskými organizacemi i institucemi zde v Turnově, ale především se školami všech stupňů a mateřskými školami i mateřskými centry. Pokračujeme od roku 2015 ve zvýšené spolupráci s Kulturním centrem Turnov a se Žlutou ponorkou.
- Přeshraniční spolupráce v pracovní skupině Euroregionu Nisa „EUREX knihovny“. Turnovskou knihovnu zde zastupuje její ředitel.





5. Kulturně-vzdělávací činnost

- Jako každoročně knihovna uspořádala mnoho akcí různého zaměření. Mezi nejvýznamnější akce jmenujme alespoň **Noc s Andersenem**, pasování prvňáčků, březen měsíc čtenářství, tvůrčí a výtvarné dílny organizované každý měsíc, nemůžeme také opomenout akce pro seniory, školy a vzdělávací přednášky především regionálního zaměření s názvem **Večery Na Sboře** nebo též pořad **O literatuře**, který pořádáme ve spolupráci s Kulturním centrem Turnov.

- Celkově knihovna uspořádala 364 pořadů, z toho 307 jich bylo vzdělávacího charakteru a zbylých 57 pořadů kulturního zaměření. Tyto akce navštívilo skoro 11 tisíc osob.

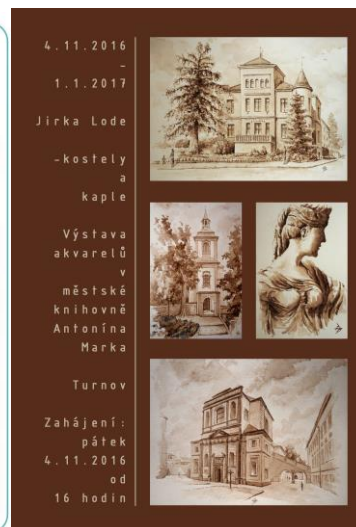
- Virtuální univerzita třetího věku** měla dva kurzy v letním semestru 2015/2016. Jednalo se o *Dějiny oděvní kultury III.*, který navštěvovalo 14 studentů. Druhý kurz byl *Genealogie – Hledáme své předky*, kam chodilo dokonce 19 studentů. Semestr



Městská knihovna Antonína Marka Turnov, příspěvková organizace
Výroční zpráva za rok 2016

zakončila květnová přednáška historičky Mgr. Lenky Procházkové na téma genealogie. Na to ještě navázal výlet za historií Slavína a Vyšehradu. Pražské exkurze se účastnilo 11 osob. V zimním semestru 2016/2017 byly vypsány znovu dva kurzy, ale nebyly tolik navštěvovány. Témata *Hudební nástroje* a *Cestování – co jste možná nevěděli* zaujaly dohromady 15 studentů.

- V rámci **Turnovského léta 2016** knihovna připravila sedm speciálních dílen s názvem **(S)tvořitelna**. Každá letní dílna měla jiné téma a za pěkného počasí se odehrávala ve venkovních prostorách před knihovnou. Akce byly poměrně dobře navštíveny, dokonce nejen našimi čtenáři, ale i turisty. Z těch netradičních akcí ještě alespoň jmenujme **Komiksově odpoledne**, které se uspořádalo 6. srpna 2016 zejména pro návštěvníky Filmové noci v Turnově. Akci navštívilo přes 50 osob. V září jsme uskutečnili druhý ročník **Netradiční knihovny**. Plus ve spolupráci s Tiskárnou Apromotion Turnov jsme vyhlásili literární soutěž **Střípky z Ráje**, která bude vyhodnocena až v červnu 2017. Navíc v knihovně proběhlo několik zajímavých výstav – např. Jirka Lode – kostely a kaple.



STŘÍPKY
Z RÁJE

Připojíš se?

NOVÁ LITERÁRNÍ SOUTĚŽ



6. Hospodářství

➤ Hospodářský výsledek na konci roku 2016 činil	Kč	102.305,42.
➤ Celkově se hospodařilo s částkou	= Kč	4.528.019,-
Na provoz od zřizovatele (včetně RF knihovny)	= Kč	3.867.430,-
Na odpisy od zřizovatele	= Kč	55.000,-
Dotace od ÚP ČR	= Kč	404.589,-
Dotace od MK ČR	= Kč	201.000,-

Knihovna hospodařila v roce 2016 s částkou přesahující 4 miliony korun českých. Hospodářský výsledek na konci roku byl ziskový. Tyto finance byly převedeny do rezervního fondu knihovny, poněvadž během roku byl rezervní fond snížen o značné finanční prostředky. Bylo to především kvůli tomu, že menší rekonstrukce (včetně výmalby prostor) a výměna koberců byla hrazena z rezervního fondu knihovny a nebyly tak využity provozní finance od zřizovatele.

Turnovská knihovna během roku 2016 získala přes 600 tisíc Kč na různých dotačních titulech. Nejvíce to bylo od Úřadu práce České republiky a také od Ministerstva kultury České republiky.

Během roku také došlo k několika kontrolám, jak ze strany zřizovatele, tak i např. ÚP ČR. Všechny kontroly byly v pořádku.





Závěr

- Co říci závěrem? Knihovna jako kulturně-vzdělávací instituce svůj smysl stále splňuje a jistě to tak bude i do budoucna, proto je škoda, že se stále nerýsují nové moderní prostory pro hlavní budovu, a to zejména i kvůli tomu, že roku 2020 bude knihovna slavít 200 let od svého vzniku.
- Ještě perlička na závěr: druhý rok po sobě jsme měli nominaci na knihovnici roku Libereckého kraje! Tentokrát se jednalo o Pavlínu Skálovou z hlavní budovy knihovny z oddělení pro dospělé. Sice hlavní cenu nakonec nezískala, ale i tak to byl veliký úspěch pro naši knihovnu. Více informací zde: <http://www.skipcr.cz/regiony/07-liberecky-region/cena-knihovnik-knihovnice-libereckeho-kraje-roku>.





➤ Výhled do roku 2018?

Pokusit se zajistit novou prostornou pobočku na Turnově II a podnítit širší diskuzi o budoucnosti knihovny v Turnově, respektive více bojovat za výstavbu nové budovy či přemístění do vhodnějších prostor pro knihovní služby.

Městská knihovna
Antonína Marka Turnov
příspěvková organizace
Jeronýmova 517, 511 01 Turnov
IČO 00498858

V Turnově 31. března 2017

Mgr. et Mgr. Jaroslav Kříž
ředitel organizace